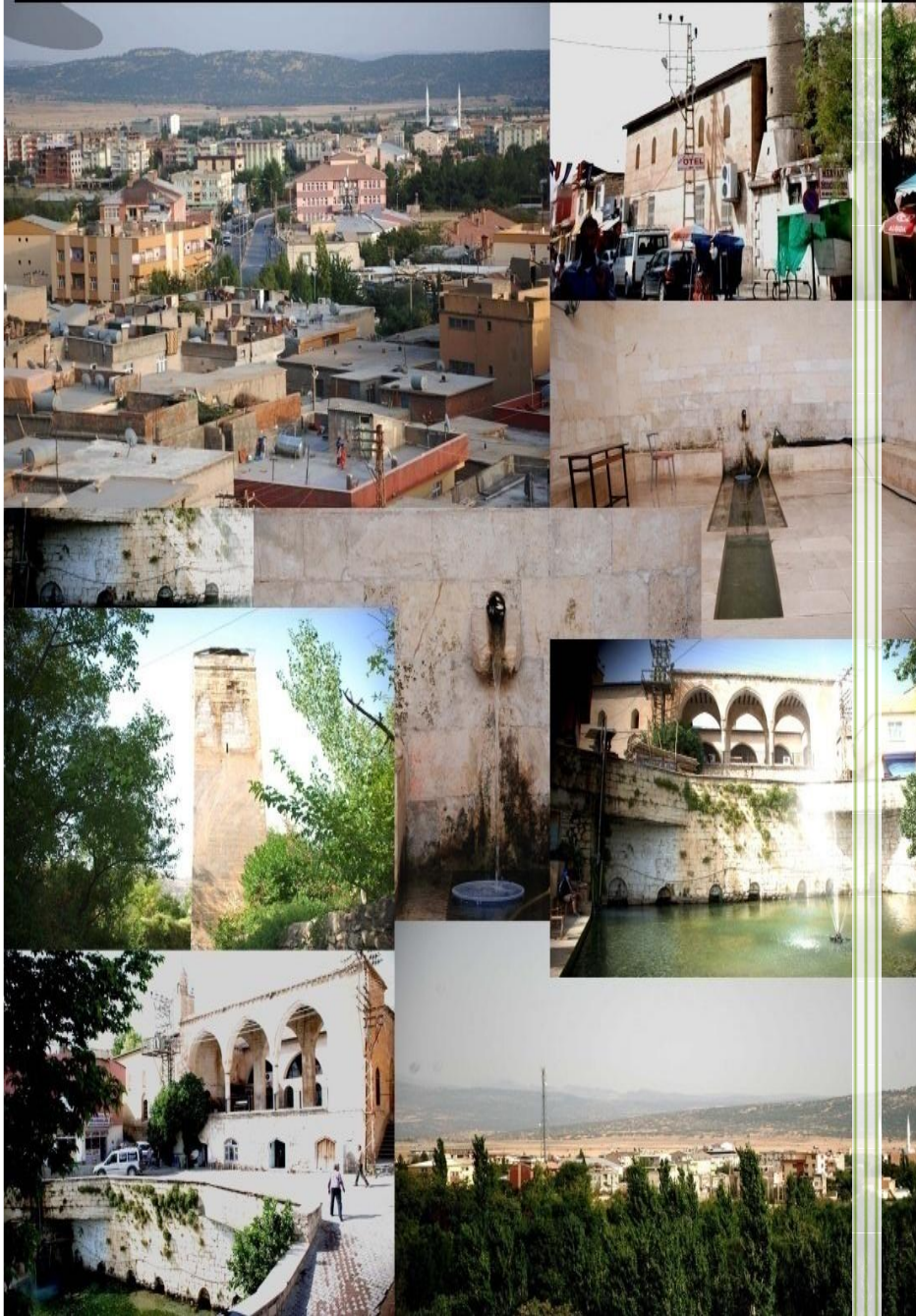


2015 - 2019

HANI İLÇE MİLLİ EĞİTİM MÜDÜRLÜĞÜ STRATEJİK PLANI



STRATEJİK PLAN HAZIRLAMA EKİBİ

2015 - 2019



En önemli ve verimli vazifelerimiz milli eğitim işleridir.

Milli eğitim işlerinde kesinlikle zafere ulaşmak lazımdır.

Bir milletin gerçek kurtuluşu ancak bu şekilde olur.

İSTİKLÂL MARŞI

*Korkma, sönmez bu şafaklarda yüzen al sancak;
Sönmeden yurdumun üstünde tüten en son ocak;
O benim milletimin yıldızıdır parlayacak;
O benimdir, o benim milletimindir ancak.*

*Çatma, kurban olayım çehreni ey nazlı hilal!
Kahraman ırkıma bir gül! Ne bu şiddet bu celal!
Sana olmaz dökülen kanlarımız sonra helal,
Hakkıdır, Hakk'a tapan, milletimin istiklal!*

*Ben ezelden beridir hür yaşadım, hür yaşarım.
Hangi çılgın bana zincir vuracakmış? Şaşarım;
Kükremiş sel gibiyim, bendimi çiğner aşarım;
Yırtarım dağları, enginlere sığmam, taşarım.*

*Garbin afakını sarmışsa çelik zırhlı duvar,
Benim iman dolu göğsüm gibi serhaddim var.
Ulusun, korkma! Nasıl böyle bir imanı boğar.
'Medeniyet!' dediğin tek dişi kalmış canavar!*

*Arkadaş! Yurduma alçakları uğratma sakın!
Siper et gövdeni, dursun bu hayasızca akın.
Doğacaktır sana vaadettiği günler Hakk'ın;
Kim bilir, belki yarın, belki yarından da yakın.*

*Bastığın yerleri 'toprak' diyerek geçme, tanı!
Düşün, altında binlerce kefensiz yatanı.
Sen şehit oğlusun, incitme, yazıktır atanı;
Verme, dünyaları alsan da bu cennet vatanı.*

*Kim bu cennet vatanın uğruna olmaz ki feda?
Şüheda fışkıracak toprağı sıksan, şüheda!
Canı, cananı, bütün varımı alsın da Hüda,
Etmesin tek vatanımdan beni dünyada cüda.*

*Ruhumun senden, ilahî şudur ancak emeli;
Değmesin mabedimin göğsüne na-mahrem eli!
Bu ezanlar ki şahadetleri dinin temeli,
Ebedî yurdumun üstünde benim inlemeli*

*O zaman vedile bin secde eder varsa taşım;
Her cerihamdan, ilahî, boşanıp kanlı yaşım,
Fışkırır ruh-i mücerret gibi yerden naşım;
O zaman yükselerek arşa değer belki başım!*



*Dalgalar sen de şafaklar gibi ey şanlı hilal;
Olsun artık dökülen kanlarımın hepsi helal!
Ebediyen sana yok, ırkıma yok izmihlal.
Hakkıdır, hür yaşamış bayrağımın hürriyet;
Hakkıdır, Hakk'a tapan milletimin istiklal!*

MEHMET AKİF ERSOY

TÜRKİYE BÜYÜK MİLLET MECLİSİ KÜLTÜR, SANAT VE YAYIN KURULU BAŞKANLIĞI

SUNUŞ



İçinde bulunduğumuz çağın bilgi ve teknoloji donanımıyla idare ediliyor olması toplumların bu yönde hedef ve ideal belirlemeye yöneltmiştir. Bizim ülkemizde de Kalkınma planları ve programlarında yer alan politika ve hedefler doğrultusunda kamu kaynaklarının etkili, ekonomik ve verimli bir şekilde elde edilmesi ve kullanılmasını, hesap verebilirliği ve mali saydamlığı sağlamak üzere. Kamu Mali Yönetiminin yapısını ve işleyişini raporlamasını ve mali kontrolü düzenlemek amacıyla çıkartılan 5018 sayılı Kamu Mali Yönetimi ve kontrol Kanun'unu 9. Maddesinde.' Kamu idareleri; Kalkınma Planları, programlar, ilgili mevzuat ve benimsedikleri temel ilkeler çerçevesinde geleceğe ilişkin misyon ve vizyonlarını oluşturmak, stratejik amaçlar ve ölçülebilir hedefler saplamak, performanslarını önceden belirlenmiş olan göstergeler doğrultusunda ölçmek ve bu sürecin izleme ve değerlendirmesini yapmak amacıyla katılımcı yöntemlerle stratejik plan hazırlarlar denilmektedir. Dünyada ve ülkemizde yaşanan hızlı değişimler sorunları geçici tedbirlerle zamana yaymak yerine etkili ve kalıcı çözümler üretebilmek amacıyla kamu kurumlarımızın uzun dönemli önlemleri alıp, stratejik yaklaşımla hareket etmeleri gerekmektedir

Stratejik Planlama, kurumun farklı birimlerinde çalışan bireylerin çabalarını ortak amaçlar doğrultusunda ilerlemesini sağlar. Türk Eğitim Sisteminde stratejik planlamanın doğru, zamanında ve etkili yürütülmesi eğitim kurumlarının çağdaş hareketleri yakalayarak hayata geçilmelerine ve eğitimde mutlak gerekliliği olan kalitenin yükselmesine hizmet edecektir.

Planın oluşturulmasında emeği geçenleri kutlar, planın uygulama aşamasında da başarılarının devamını dilerim.

Tahir İĞDE
Hani Kaymakamı

GİRİŞ



Bilindiği gibi 5747 sayılı ve 06.03.2008 tarihinde kabul edilen. 22.03.2008 Tarih ve 26824 Mükerrer sayılı Resmi Gazetede yayımlanan "Büyükşehir Belediyesi Sınırları İlerisinde İlde Kurulması Ve Bazı Kanunlar 'da Değişiklik Yapılması hakkında kanun " hükmü gereği Hani İlk Kademe Belediyesi merkez olmak üzere Diyarbakır İlinde Hani İlçesi kurulmuştur.

Günümüzde bilgi üretimi, paylaşımı ve yerinde kullanımı ülkelerin gelişmişliğinin (emel unsurudur. Bu da verilen eğitim-öğretimin kalitesiyle yakından ilgilidir. Sağlam ve Köklü eğitim almış fertlerin oluşturduğu toplumlar geleceğe güvenli adımlarla yürümektedir. Geçmişten günümüze gelirken var olan yaratıcılığın getirdiği sosyolojik ve teknolojik alandaki hızlı gelişen ve sürekliliği izlenebilen, bilgi ve planlama temellerine dayanabilen ve var olan kurumun bütün bil imlerini kapsayan ve aktif hale getiren stratejik planlamayı ihtiyaç haline getirmiştir. Biz de Hani İlçe Millî Eğitim Müdürlüğü olarak yaşadığımız çağın önde ilerleyen kuramlarından olmak için stratejik planımızı oluşturduk. Dünyadaki ve toplumdaki değişim ve yenileşme sona ermeyeceğinden kurumumuzun uzun stratejik planı da bu değişime ayak uydurarak canlı kalacaktır.

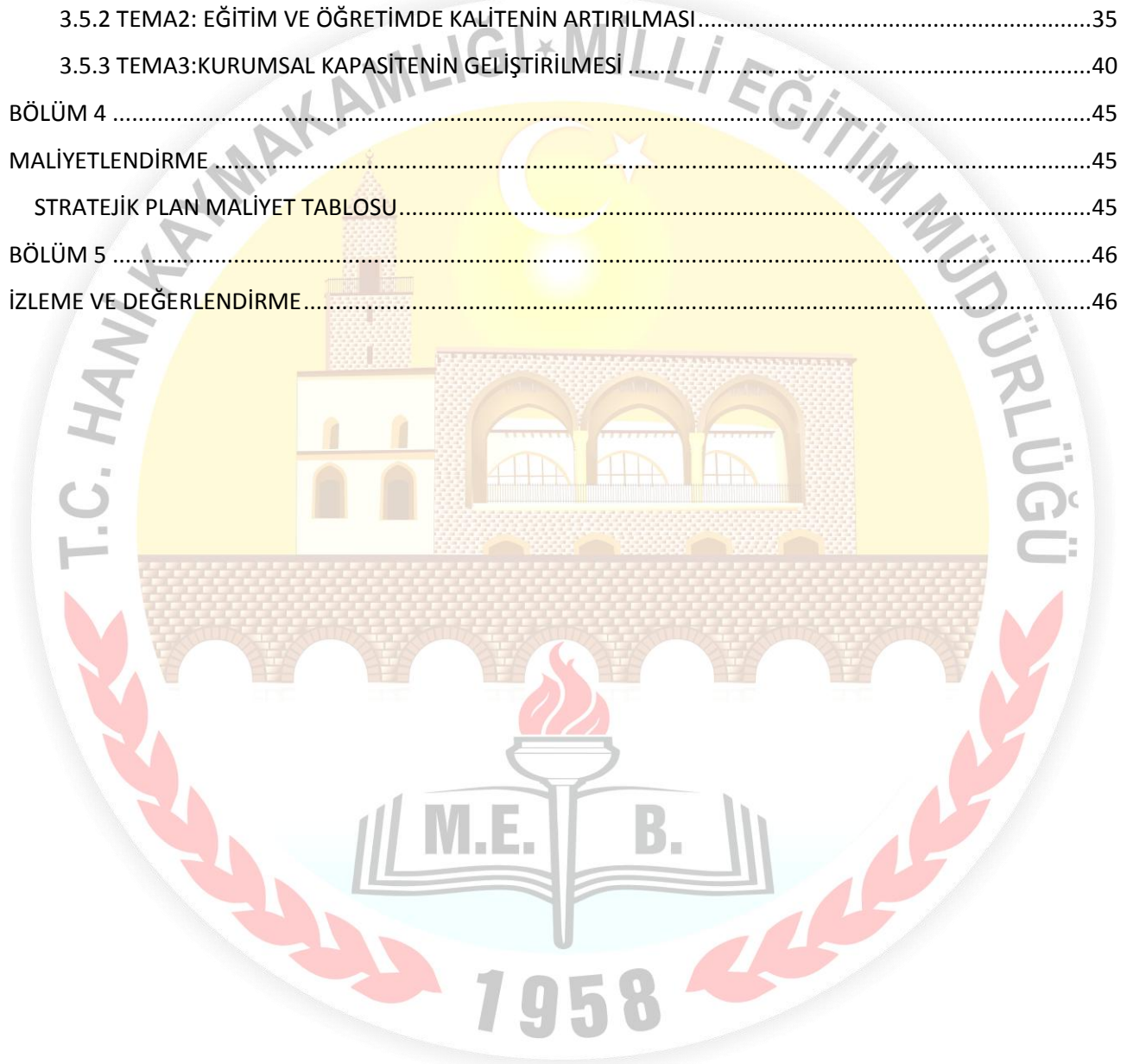
Hani İlçe Milli eğitim Müdürlüğü olarak uygulamada özellikle tüm eğitim kuramlarımızla okullaşma oranlarımızın bir an önce mevcut durumun üzerine çıkartıp, hatta ülke ortalamasının da üzerine çıkarıp, Diyarbakır'ın da hak ettiği yeri almasında lokomotif güç olmak istiyoruz. Öğretme ortamlarında da Öğrenci Merkezli liginin, teknolojiyi etkin kullanım ve çoklu öğretim materyallerinin kullanımının eğitim ve öğretimde kaliteyi getireceğine inanıyoruz. Bu noktada tüm okul ve kuramlarımız desteklenecektir. Yönetim boyutunda ise piramitsel bir yaklaşımla değil, düzlemsel bir anlayış ile hizmet verilecektir. Bu amaçla hazırladığımız stratejik planın oluşturulmasında ve yürütülmesinde işbirliği içerisinde olan tüm birimlerimize başarılar diliyorum.

Mahsum BURUCU
Hani İlçe Milli Eğitim Müdür V.

İçindekiler

SUNUŞ.....	4
GİRİŞ	5
BÖLÜM1	8
1.STRATEJİK PLANLAMA HAZIRLIK SÜRECİ	8
1.1.HAZIRLIK ÇALIŞMALARI	9
1.1.1.İLÇE MİLLİ EĞİTİM MÜDÜRLÜĞÜ 2015-2019 STRATEJİK PLANI HANİ İLÇE MİLLİ EĞİTİM MÜDÜRLÜĞÜ STRATEJİK PLAN ÜST KURULU.....	9
1.1.2.STRATEJİ PLANLAMA EKİBİNİN OLUŞTURULMASI.....	10
1.1.3.YASAL ÇERÇEVE	10
BÖLÜM 2	12
2.MEVcut DURUM ANALİZİ.....	12
2.1.TARİHSEL GELİŞİM	13
2.2.ÖRGÜTLENME VE TEŞKİLAT YAPISI.....	14
2.3.YASAL YÜKÜMLÜLÜKLER VE MEVZUAT ANALİZİ.....	15
2.4.FAALİYET ALANLARI İLE ÜRÜN VE HİZMETLE	16
2.4.2.HANİ İLÇE MİLLİ EĞİTİM KURUL ve KOMİSYONLARI.....	19
2.5.PAYDAŞ ANALİZİ	19
2.6.KURUM İÇİ VE DIŞI ANALİZİ	20
2.6.1.İLÇE GENELİ PERSONEL DURUMU	20
2.6.2.İLÇE GENELİ MEVCUT ÖĞRETMEN DURUMU.....	20
2.6.3. ÖRGÜTSEL YAPI (EĞİTİM)	21
2.6.4.ORTAÖĞRETİM OKULLARI ÖĞRENCİ BİLGİLERİ	22
2.6.5.İLÇE GENELİ ÖĞRENCİ DURUMU	22
2.6.6. OKUL İSTATİSTİKLERİ	23
2.6.7. ÖĞRENCİ ÖĞRETMEN KARŞILAŞTIRMASI(2014-2015)	23
2.6.8.İLÇEMİZDE OKULLAŞMA ORANI (2014-2015).....	23
2.6.9.TÜRLERİNE GÖRE OKUL SAYILARI.....	24
2.6.10. TEKNOLOJİK DÜZEY	24
2.7. ÜST POLİTİKA BELGELERİ ANALİZİ	25
2.8. GZFT (SWOT) ANALİZİ.....	25
BÖLÜM 3	27
GELECEĞE YÖNELİM	27

3.1.STRATEJİK PLAN MİMARİSİ.....	28
3.2. MİSYONUMUZ, VİZYONUMUZ, DEĞERLERİMİZ VE İLKELERİMİZ.....	29
3.3.TEMEL DEĞERLER	30
3.4.STRATEJİK PLAN GENEL TABLOSU	30
3.5. TEMALAR, STRATEJİK AMAÇ VE HEDEFLER	31
3.5.1 TEMA1: EĞİTİM VE ÖĞRETİME ERİŞİMİN ARTIRILMASI	31
3.5.2 TEMA2: EĞİTİM VE ÖĞRETİMDE KALİTENİN ARTIRILMASI.....	35
3.5.3 TEMA3:KURUMSAL KAPASİTENİN GELİŞTİRİLMESİ	40
BÖLÜM 4	45
MALİYETLENDİRME	45
STRATEJİK PLAN MALİYET TABLOSU.....	45
BÖLÜM 5	46
İZLEME VE DEĞERLENDİRME.....	46



BÖLÜM1

1.STRATEJİK PLANLAMA HAZIRLIK SÜRECİ

Bir ülkede uygulanan eğitim sistemi o ülkenin geleceğe yönelik planlarının ne olduğu ve nasıl bir gelecekte bulunmak istediğinin bir göstergesidir. Gelişmekte olan ülkemizde mevcut düzenin bir adım önüne geçmek için yeni arayışlar ve yeni yapılanmalara yönelmek gerekir. Bu değişim ve gelişimin etkileri tüm alanlarda etkisini hissettirmiştir. Teknolojinin hızla gelişmesi klasik anlayıştan modern anlayışa geçişi zorunlu hale getirmiştir. Eğitimde de bu anlayıştan yararlanmak kaçınılmaz olmuştur. Bu nedenle ülkemiz eğitim sistemi yeni teknolojiye göre program belirleme yaklaşımını uygulama aşamasına geçmiştir.

Temel Eğitim: Okul öncesi ve ilköğretim basamaklarını içine alan ve her insanın alması gereken eğitim.

Mesleki ve Teknik Eğitim: Bireye bir meslek edinmeyi amaçlayan bir kısmı okulda bir kısmı da iş yerinde verilen eğitim.

Orta Öğretim: Bireyleri ilgi ve yeteneklerine göre bir üst öğrenime hazırlayan eğitim.

Yükseköğretim: Ortaöğretimden geçenlere, üniversite, akademi, teknik ve meslek yüksekokulları vb. eğitim kurumları tarafından planlanıp uygulanan öğretim.

Değişen ve gelişen dünyanın belirleyicisi olarak karşımıza çıkan eğilim ve eğilim stratejisi her birey her alan her zaman için olanaklar sağlayacak ve bu: sürekliliğini devam ettirecektir. Dünyadaki gelişmeler Türkiye’de de kapsamlı bir değişimin olması ihtiyacını ortaya çıkarmıştır. Bu değişimden hareketle toplumun taleplerine karşı duyarlı öngörü iş birliğine önem veren etkin bir yapılanma gereği duyulmuştur, yürütülen hizmet alanlarını belirli bir programa ve bütçelere dayandırma uygulamayı aktifleştirecek bu da uygulamayı yapan kurumun şeffaflık ilkesine uygun olarak üstünlük sağlayacaktır.

Ulusal düzeyde belirlenen stratejiler çerçevesinde kurumlar tarafından hazırlanan stratejik planlar uygulama sürecinin etkinliğini arttıracak kaynakların etkili kullanılmasını sağlayacaktır.

Devlet Planlama Teşkilatı Müsteşarlığı tarafından hazırlanan Kamu Kurum ve Kuruluşları için Stratejik Planlama Kılavuzu ile Stratejik Planlamaya İlişkin Usul ve Esaslar Hakkında Yönetmelikte açıklanan yöntem ve tekniklerin gereklerini yerine getirerek hazırlanan bir plan kurumun kendi adına yeni bir kimliğe bürünmesine: kurumun güçlenmesine aynı zamanda aktivasyonun artması dolayısıyla gelişimin sürekliliğinin sağlanmasına ortam hazırlayacaktır. 5018 sayılı Kamu Mali Yönetimi ve Kontrol Kanunu'nun öngördüğü programları uygulanması kurumun etkisini etkinliğini artırıp yeni gelişmeler kazandıracaktır. Bu plan; Milli Eğitim Bakanlığı Stratejik Plan 2013/26 nolu Genelgesi ve Hazırlık Programı ve 5018 sayılı Kamu Mali Yönetimi ve Kontrol Kanunu, Stratejik Planlamaya İlişkin Usul ve Esaslar Hakkında Yönetmelik ile Kamu İdareleri için Stratejik Planlama Kılavuzu'na dayanılarak hazırlanmıştır.

Stratejik Planlama Ekibi

İLÇE MİLLİ EĞİTİM MÜDÜRLÜĞÜ**TELEFON NUMARASI**

421 651 20 13

FAKS NUMARASI

412 651 25 24

İNTERNET ADRESİ

www.hani.meb.gov.tr

E- POSTA ADRESİ

hani21@meb.gov.tr

1.1.HAZIRLIK ÇALIŞMALARI**1.1.1.İLÇE MİLLİ EĞİTİM MÜDÜRLÜĞÜ 2015-2019 STRATEJİK PLANI HANI İLÇE MİLLİ EĞİTİM MÜDÜRLÜĞÜ STRATEJİK PLAN ÜST KURULU**

Stratejik Planlama Üst Kurulu, İlçe Milli Eğitim Müdürü Başkanlığında, İlçe Milli Eğitim Şube Müdürü ve çalışanlardan oluşturulmuştur.

STRATEJİK PLANLAMA EKİBİ ÜST KURULU ÜYELERİ

S. NO	ADI SOYADI	UNVANI	GÖREV YERİ
1	Mahsum BURUCU	İlçe Milli Eğitim Müdürü	İlçe Milli Eğitim Müdürlüğü
2	Tezer GÜNER	İlçe Milli Eğitim Şube Müdürü	İlçe Milli Eğitim Müdürlüğü
3	Mehmet Şerif KIZMAZ	İlçe Milli Eğitim Şube Müdürü	İlçe Milli Eğitim Müdürlüğü
4	Ganim ÖLMEZ	Okul Müdürü	Cumhuriyet YİBO
5	Metin BAKIR	Okul Müdürü	Hürriyet İlkokulu

1.1.2.STRATEJİ PLANLAMA EKİBİNİN OLUŞTURULMASI

STRATEJİK PLAN EKİBİ

S. NO	ADI SOYADI	UNVANI	GÖREV YERİ
1	Tezer GÜNER	İlçe Milli Eğitim Şube Müdürü	Hani İlçe Milli Eğitim Müdürlüğü
2	Abdullah ÇİÇEK	İlçe Milli Eğitim Şefi	Hani İlçe Milli Eğitim Müdürlüğü
3	Muhammed KAPLAN	Okul Müdürü	Mehmet Akif Ersoy İlkokulu
4	İsmail KİBAR	Öğretmen	Şehit Teğmen Hakan Kabil Ortaokulu
5	Çetin SEYHAN	Öğretmen	Hani Çok Programlı Anadolu Lisesi

Stratejik Planlama Ekibi AR-GE biriminden sorumlu Strateji Geliştirme Şubesi, Stratejik Planlama ekibinden oluşturulmuştur.

1.1.3.YASAL ÇERÇEVE

10/12/2003 tarih ve 5018 sayılı Kamu Mali Yönetimi ve Kontrol Kanununda yer alan stratejik planlamaya ilişkin hükümler 01/01/2006 tarihinde yürürlüğe girmiştir. 5018 sayılı Kanunda stratejik plan, “kamu idarelerinin orta ve uzun vadeli amaçlarını, temel ilke ve politikalarını, hedef ve önceliklerini, performans ölçütlerini, bunlara ulaşmak için izlenecek yöntemler ile kaynak dağılımlarını içeren plan” olarak tanımlanmıştır. Kamu Yönetimi Reformu kapsamında alınan Yüksek Planlama Kurulu kararlarında ve 5018 sayılı Kamu Mali Yönetimi ve Kontrol Kanununda, kamu Müdürlüklerinin Stratejik Planlarını hazırlamaları ve Müdürlüğün bütçelerini bu plan doğrultusunda oluşturmaları öngörülmektedir. 5018 sayılı Kanunun dokuzuncu maddesi şöyledir;

“ Kamu idareleri; kalkınma planları, programlar, ilgili mevzuat ve benimsedikleri temel ilkeler çerçevesinde geleceğe ilişkin misyon ve vizyonlarını oluşturmak, stratejik amaçlar ve ölçülebilir hedefler saptamak, performanslarını önceden belirlenmiş olan göstergeler doğrultusunda ölçmek ve bu sürecin izleme ve değerlendirmesini yapmak amacıyla katılımcı yöntemlerle stratejik plan hazırlarlar.

Kamu idareleri, kamu hizmetlerinin istenilen düzeyde ve kalitede sunulabilmesi için bütçeleri ile program ve proje bazında kaynak tahsislerini; stratejik planlarına, yıllık amaç ve hedefleri ile performans göstergelerine dayandırmak zorundadırlar.”

5018 sayılı Kamu Malî Yönetimi ve Kontrol Kanununun 60'ıncı maddesi ile 22/12/2005 tarihli ve 5436 sayılı Kanunun 15' inci maddesine dayanılarak “**Strateji Geliştirme Birimlerinin Çalışma Usul ve Esasları Hakkında Yönetmelik**” hazırlanmıştır.

Milli Eğitim Bakanlığı 2015-2019 yıllarını kapsayacak stratejik planın hazırlık çalışmalarını yayımladığı **2013/26 sayılı Genelge** ve ekindeki Hazırlık Programı ile başlatılmıştır. İlçe milli eğitim müdürlükleri de bu program kapsamında kendi hazırlık programlarını oluşturarak stratejik planlama çalışmalarını kendisine bağlı kurum ve kuruluşlarla birlikte başlatmıştır. 24 Aralık 2005 tarihinde yayımlanan 5436 sayılı Kamu Malî Yönetimi ve Kontrol Kanunu ile Bazı Kanun ve Kanun Hükmünde Kararnelerde Değişiklik Yapılması Hakkında Kanun ile tüm kamu idarelerinde strateji geliştirme birimleri oluşturulmuştur. Bu birimler, 18 Şubat 2006 tarihinde yayımlanan “Strateji Geliştirme Birimlerinin Çalışma Usul ve Esasları Hakkında Yönetmelik” ile stratejik planlama çalışmalarının koordinasyonu ile görevlendirilmiştir.



BÖLÜM 2

2.MEVcut DURUM ANALİZİ



1958

2.1.TARİHSEL GELİŞİM

Tarihi yüzlerce yıl öncesi dayanan Hani ilçemizin bilinen ilk eğitim kurumu Sancar Şahin Validesi Zeynep Hanım tarafından 13. yy da yapıldığı sanılmaktadır. Cumhuriyet dönemine kadar eğitim faaliyetlerinin bu kurumda yapıldığı sanılmaktadır.

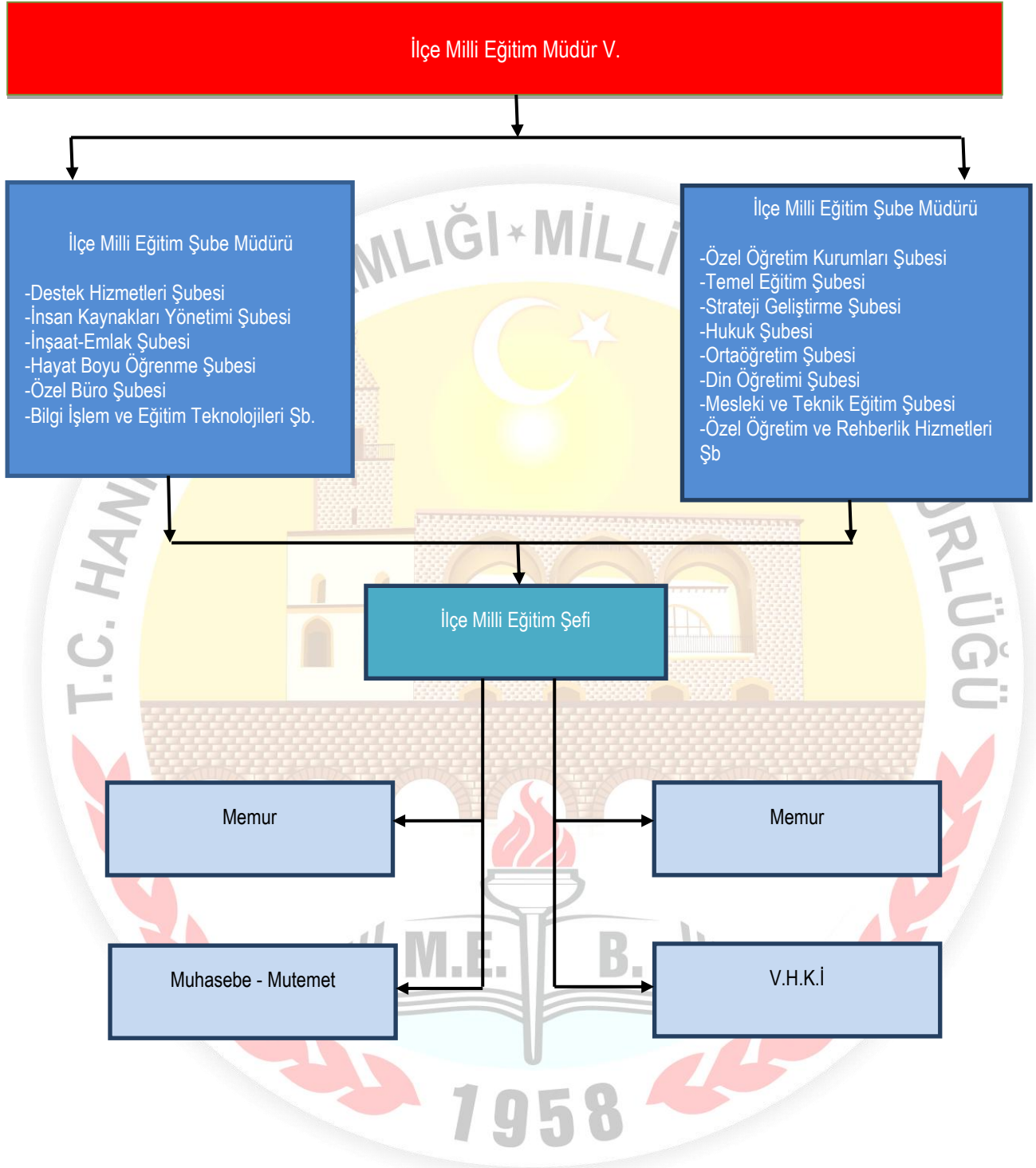


Şekil 1.Hatuniye Medresesi

Cumhuriyet dönemi sonrasında Hani İlçe Milli Eğitim Müdürlüğü 1958 de açılmıştır. Açıldığı dönemde bünyesinde Yeni İlkokulu ve Atatürk İlkokulu olmak üzere iki okul bulunmaktaydı. Bu okullarda birleştirilmiş sınıf uygulaması yapılmaktaydı ve eğitim öğretim 3 yıllık yapıyordu. Bu dönemde öğretmen sıkıntısı olduğundan eğitim öğretim faaliyetleri eğitimciler tarafından verilmekteydi. Hani ilçesine bağlı gürbüz beldesinde 1967 de 3 yıllık eğitim verilen Gürbüz İlkokulu yine Hani'ye bağlı Kuyular ve Anıl köylerinde ilkokullar açılıp eğitim öğretim faaliyeti vermeye başlamışlar. Hürriyet İlkokul yine bu dönemde Hani ilçe merkezinde 1967 de eğitim öğretime faaliyetlerine başladığı bilinmektedir. Lise eğitimi ise bunlardan birkaç yıl sonra 1977 de ortaokul okul bünyesinde yapılmaya başlamıştır. Bundan sonraki dönemlerde Hani ilçe merkezi ve köylerinde ilkokul ve ortaokullar açılmaya başlamıştır.

Şuanda ilçemizde merkez ve köyler dahil olmak üzere 3 tane bağımsız anaokulu, 4 tane ilkokul,5 tane ortaokul, 7 tane mevcut halin devamı (İlköğretim okulu) ve 18 tane birleştirilmiş sınıf uygulaması yapılan ilkokul olmak üzere toplam 37 tane okul bulunmaktadır. 4772 kız öğrenci, 4208 erkek öğrenci olmak üzere toplam 8980 öğrenci ve 308 tane öğretmenimiz bulunmaktadır.

2.2.ÖRGÜTLENME VE TEŞKİLAT YAPISI



2.3.YASAL YÜKÜMLÜLÜKLER VE MEVZUAT ANALİZİ

- T.C. Anayasası
- 1739 Sayılı Milli Eğitim Temel Kanunu
- 652 Sayılı Milli Eğitim Bakanlığının Teşkilat ve Görevleri Hakkındaki Kanun Hükmünde Kararname
- 222 Sayılı Milli Eğitim Temel Kanunu (Kabul No: 5.1.1961, RG: 12.01.1961 / 10705 - Son Ek ve Değişiklikler: Kanun No: 12.11.2003/ 5002, RG:21.11.2003 / 25296)
- 657 Sayılı Devlet Memurları Kanunu
- 5442 Sayılı İl İdaresi Kanunu
- 3308 Sayılı Çıraklık ve Mesleki Eğitim Kanunu
- 439 Sayılı Ek Ders Kanunu
- 4306 Sayılı Zorunlu İlköğretim ve Eğitim Kanunu
- 5018 Sayılı Kamu Mali Yönetim Ve Kontrol Kanunu
- Milli Eğitim Bakanlığı Millî Eğitim Temel Kanunu İle Bazı Kanun Ve Kanun Hükmünde Kararnamelerde Değişiklik Yapılmasına Dair 6528 Sayılı Kanun
- 6287 No'lu bu kanun; İlköğretim ve Eğitim Kanunu ile Bazı Kanunlarda Değişiklik Yapılmasına Dair Kanun
- İl Milli Eğitim Müdürlüğü İç Yönergesi
- MEB Personel Mevzuat Bülteni
- Taşınmalı İlköğretim Yönetmeliği
- Milli Eğitim Bakanlığı Milli Eğitim Müdürlükleri Yönetmeliği (22175 Sayılı RG Yayınlanan)
- Milli Eğitim Bakanlığı Rehberlik ve Psikolojik Danışma Hizmetleri Yönetmeliği
- 29072 sayılı Millî Eğitim Bakanlığı Okul Öncesi Eğitim ve İlköğretim Kurumları Yönetmeliği
- 2013/26 Nolu Genelge 2015-2019 MEB Stratejik Plan Hazırlık Programı
- 08.05.2014 tarihli AR-GE Birimleri Yönergesi
- 28758 sayılı Ortaöğretim Kurumları Yönetmeliği

5018 SAYILI KAMU MALİ YÖNETİM VE KONTROL KANUNU

5018 sayılı Kamu Mali Yönetim Ve Kontrol Kanununun 9 Maddesinde; Kalkınma planları, programlar, ilgili mevzuat ve benimsedikleri temel ilkeler çerçevesinde geleceğe ilişkin misyon ve vizyonlarını oluşturmak, stratejik amaçlar ve ölçülebilir hedefler saptamak, performanslarını önceden belirlenmiş olan göstergeler doğrultusunda ölçmek ve uygulamanın izlemesini yapmak amacıyla katılımcı yöntemlerle stratejik plan hazırlama görevi verilmiştir.

5018 sayılı Kamu Mali Yönetim Ve Kontrol Kanununun 13 Maddesinde; Bütçelerin hazırlanması, uygulanması ve kontrolünde aşağıdaki ilkelere uyulur:

a) Bütçelerin hazırlanması ve uygulanmasında, makroekonomik istikrarla birlikte sürdürülebilir kalkınmayı sağlamak esastır.

b) Kamu idarelerine bütçeyle verilen harcama yetkisi, kanunlarla düzenlenen görev ve hizmetlerin yerine getirilmesi amacıyla kullanılır.

c) Bütçeler kalkınma planı ve programlarda yer alan politika, hedef ve önceliklere uygun şekilde, idarelerin stratejik planları ile performans ölçütlerine ve fayda-maliyet analizine göre hazırlanır, uygulanır ve kontrol edilir.

2.4.FAALİYET ALANLARI İLE ÜRÜN VE HİZMETLER**TEMEL EĞİTİM HİZMETLERİ ŞUBESİ**

- Okul öncesi eğitimi yaygınlaştıracak ve geliştirecek çalışmalar yapmak,
- Eğitim hizmetlerinin yürütülmesinde verimliliği sağlamak.
- Eğitim ortamlarının fiziki imkanlarını geliştirmek.
- Öğrenci velileri ve diğer tarafların eğitime desteklerini sağlayıcı faaliyetler yapmak
- Rehberlik ve yöneltme/yönlendirme çalışmalarını planlamak, yürütülmesini sağlamak
- Öğrencilerin okul başarısını artıracak çalışmalar yapmak, yaptırmak.
- Öğrencilerin eğitim sistemi dışında bırakılmamasını sağlayacak tedbirleri almak.
- Eğitim öğretim programlarının uygulanmasını izlemek ve değerlendirmek.

ORTAÖĞRETİM HİZMETLERİ ŞUBESİ

- Eğitimde fırsat eşitliği sağlamak.
- Eğitim kurumları arasında işbirliği sağlamak.
- Eğitim moral ortamını, okul ve kurum kültürünü ve öğrenme süreçlerini geliştirmek.
- Etkili ve öğrenci merkezli eğitimi geliştirmek ve iyi uygulamaları teşvik etmek.

MESLEKİ VE TEKNİK EĞİTİM HİZMETLERİ ŞUBESİ

- Mesleki ve teknik eğitim-istihdam ilişkisini yerelde sağlamak ve geliştirmek,
- Meslekî ve teknik eğitimin yerel ihtiyaçlara uygunluğunu sağlamak.
- Eğitime ilişkin projeler geliştirmek, uygulamak ve sonuçlarından yararlanmak.

DİN ÖĞRETİMİ HİZMETLERİ ŞUBESİ

- Din kültürü ve ahlak bilgisi eğitim programlarının uygulanmasını sağlamak,
- Seçmeli din eğitimi derslerini takip etmek, uygulanmasını gözetmek,
- Din eğitiminde kullanılan ders kitabı ve materyallerin teminini koordine etmek.

ÖZEL EĞİTİM VE REHBERLİK HİZMETLERİ ŞUBESİ

- Resmi eğitim kurumlarınca yürütülen özel eğitimin yaygınlaşmasını ve gelişmesini sağlayıcı çalışmalar yapmak,
- Madde bağımlılığı, şiddet ve benzeri konularda toplum temelli destek sağlamak,
- Engelli öğrencilerin eğitim hizmetleri ile ilgili çalışmalar yapmak,
- Rehberlik ve kaynaştırma uygulamalarının yürütülmesini sağlamak,
- Rehberlik servislerinin kurulmasına ve etkin çalışmasına yönelik tedbirler almak,
- Özel yetenekli bireylerin tespit edilmesini ve özel eğitime erişimlerini sağlamak,

HAYAT BOYU ÖĞRENME HİZMETLERİ ŞUBESİ

- a) Örgün eğitim alamayan bireylerin bilgi ve becerilerini geliştirici tedbirler almak,
- b) Yetişkinlere yönelik yaygın meslekî eğitim verilmesini sağlamak,
- c) Beceri ve hobi kursları ile kültürel faaliyetlerle ilgili iş ve işlemleri yürütmek,
- ç) Açık öğretim sistemi ile ilgili uygulamaları yürütmek.

ÖZEL ÖĞRETİM KURUMLARI HİZMETLERİ ŞUBESİ

- a) Özel öğretim kurumlarınca yürütülen özel eğitimin gelişmesini sağlayıcı çalışmalar yapmak,
- b) Engellilerin özel eğitim giderleriyle ilgili iş ve işlemleri yürütmek,
- c) Özel okulların arsa tahsisi ile teşvik ve vergi muafiyetiyle ilgili iş ve işlemlerini yürütmek,
- ç) Özel öğretim kurumlarında öğretim materyallerinin kullanımıyla ilgili süreçleri izlemek, değerlendirmek,
- d) Özel eğitim ve özel öğretim süreçlerini izlemek ve değerlendirmek,
- e) Öğrencilerin daha fazla başarı sağlamalarına ilişkin faaliyetler yürütmek.

BİLGİ İŞLEM VE EĞİTİM TEKNOLOJİLERİ HİZMETLERİ ŞUBESİ

- a) Öğretim programlarını teknik yönden izlemek ve sonuçlarını değerlendirmek,
- b) Eğitim faaliyetlerinin iyileştirilmesine yönelik teknik çözümlere ve yerel ihtiyaçlara dayalı uygulama projeleri geliştirmek ve yürütmek,
- c) Yenilikçi eğitim ve teknoloji destekli eğitim uygulamaları için yenilikçi çözümler hedefleyen proje ve araştırmalarda birimlere ve resmi ve özel kurumlara ilişkin iş ve işlemleri yürütmek,
- ç) Eğitim bilişim ağını işletmek ve geliştirmek, erişim ve paylaşım yetkilerini yönetmek,
- d) Kamu bilişim standartlarına uygun çözümler üretmek,
- e) Elektronik imza ve elektronik belge uygulamalarına ilişkin iş ve işlemleri yürütmek,
- f) Bilgi işlem ve otomasyon ihtiyacının karşılanmasına destek sağlamak ve işletimini yapmak,

STRATEJİ GELİŞTİRME HİZMETLERİ ŞUBESİ

- a) İlçe stratejik planlarını hazırlamak, geliştirmek ve uygulanmasını sağlamak,
- b) Hükümet programlarına dayalı eylem planı ile ilgili işleri yürütmek,
- c) Hizmetlerin etkililiği ile vatandaş ve çalışan memnuniyetine ilişkin çalışmalar yapmak,
- ç) Yatırımlarla ilgili ihtiyaç analizlerini yapmak, verileri hazırlamak,
- d) Eğitim Kurumu bina veya eklentileri ile derslik ihtiyaçlarını tespit etmek,
- e) İstatistikî verileri ilgili birimlerle işbirliği içinde ulusal ve uluslararası standartlara uygun ve eksiksiz toplamak, güncelleştirmek, analiz etmek ve yayınlamak,
- f) Eğitime ilişkin araştırma, geliştirme, stratejik planlama ve kalite geliştirme faaliyetleri yürütmek.

HUKUK HİZMETLERİ ŞUBESİ

- Malî, hukukî ve fikrî haklar konusundaki uyuşmazlıklara ilişkin iş ve işlemleri yürütmek,
- Soruşturma ve inceleme raporlarına ilişkin iş ve işlemleri yürütmek,
- Disiplin kuruluna girecek dosyaların iş ve işlemlerini yapmak,
- Adli ve idarî makamlardan gelen ön inceleme iş ve işlemlerini yürütmek,
- İdarî, adli ve icra davalarıyla ilgili yazışmaları yapmak,
- İdarî ve adli itirazlar ile ilgili iş ve işlemleri yürütmek,
- Mevzuatı takip etmek, uygulanmasını gözetmek.

İNSAN KAYNAKLARI HİZMETLERİ ŞUBESİ

- Norm kadro iş ve işlemlerini yürütmek,
- İlçe özlük dosyalarının muhafazasını sağlamak,
- Özlük ve emeklilik iş ve işlemlerini yürütmek,
- Disiplin ve ödül işlemlerinin uygulamalarını yapmak,
- Aday öğretmenlerin uyum ve adaylık eğitimi programlarını uygulamak,
- Öğretmen yeterliliği ve iş başarımı düzeyini iyileştirici hizmet içi eğitimler yapmak,
- Yöneticilerin, öğretmenlerin ve diğer personelin atama, yer değiştirme, askerlik, alan değişikliği ve benzeri iş ve işlemlerini yapmak,
- Sendika ve konfederasyonların il temsilcilikleriyle iletişim sağlamak,

DESTEK HİZMETLERİ ŞUBESİ

- Ders araç ve gereçleri ile donatım ihtiyaçlarını temin etmek,
- Ücretsiz Ders Kitabı Temini Projesini yürütmek,
- Taşınır ve taşınmazlara ilişkin iş ve işlemleri yürütmek,
- Lojmanlar ile ilgili iş ve işlemleri yürütmek,
- Yemekhane iş ve işlemlerini yürütmek,
- Temizlik, güvenlik, ısınma, aydınlatma, onarım ve taşıma gibi işlemleri yürütmek,
- Satın alma iş ve işlemlerini yürütmek,

İNŞAAT VE EMLAK HİZMETLERİ ŞUBESİ

- Onaylanan yapım programlarının ve ek programların uygulanmasına ilişkin iş ve işlemleri yürütmek,
- Yatırım programı yapı yatırımlarının ihale öncesi hazırlıklarına ilişkin iş ve işlemleri yürütmek,
- İhale edilen yatırımları izlemek, planlanan süre içerisinde hizmete sunulmalarını sağlamak,
- Onarımlara ilişkin iş ve işlemleri yürütmek,

- d) Yapıların mimarî ve mühendislik projelerinin yapılmasına ilişkin iş ve işlemleri yürütmek,
- e) Hazine mülkiyetinde olanlar dâhil, her türlü okul ve bina kiralamalarına ilişkin iş ve işlemleri yürütmek,
- f) Kamu kuruluşlarına tahsisli taşınmazların tahsisi veya devri işlemlerine ilişkin iş ve işlemleri yürütmek,
- g) Eğitim kurumlarına ilişkin kamulaştırma iş ve işlemlerinin yürütülmesine ilişkin iş ve işlemleri yürütmek,

2.4.2.HANI İLÇE MİLLİ EĞİTİM KURUL ve KOMİSYONLARI

1- Öğrenci Davranışı Değerlendirme Kurulu : İlçe Milli Eğitim Müdürlüğü ilgili şube müdürleri, okul müdürleri, rehber öğretmenler tarafından oluşturulmuş komisyonlardır. Okuldan gelen talepler doğrultusunda çalışmalarını yönlendirmektedirler.

2- Ders Kitaplarını Teslim Alma ve Muayene Komisyonu: 2014-2015 öğretim yılı ders kitaplarını teslim alarak, ilgili şube müdürü kontrolünde gerekli ihale süreçleri gözetilerek okul ve sınıf bazında dağıtımları gerçekleştirilir.

3- Ücretli Öğretmen Görevlendirme Komisyonu: Okul müdürlerinden oluşturulmuş komisyonca okullardan gelen talepler doğrultusunda gerekli görevlendirme çalışmalarını yapar.

4- Taşımali Eğitim Komisyonu: İlgili şube müdürü ve taşıma merkezi müdürlerinden oluşturulmuş olan komisyon taşımali eğitim hizmeti sunmaktadır.

5- İnceleme Soruşturma İnceleme Komisyonu: İlgili şube müdürleri ve okul müdürlerinden oluşturulmuş komisyon ilçedeki inceleme-soruşturma dosyalarını gözden geçirme ve takip işlemlerinden sorumludur.

2.5.PAYDAŞ ANALİZİ

Türk eğitim sistemini düzenleyen mevzuat ile birlikte 5018 sayılı Kamu Mali Yönetimi ve Kontrol Kanunu'nun eğitim sistemi için öngördüğü ilimizin beklentilerini karşılayan, hizmetlerin yararlanıcı ihtiyaçları doğrultusunda şekillendirilebilmesine imkân tanıyan örnek ve öncü bir 'İlçe Milli Eğitim Müdürlüğü Stratejik Plan'ını tüm paydaşların katılımıyla hazırlanması hedeflenmiştir.

Stratejik Plan çalışmaları kapsamında gerçekleştirilen paydaş analizi ile iç ve dış ilgili tarafların belirlenmesi, bunların önemlerinin tespiti ve İlçe Milli Eğitim Müdürlüğü'nün faaliyetlerini nasıl etkiledikleri analiz edilmiştir.

Hani İlçe Milli Eğitim Müdürlüğü'nün hizmet üretimi sürecinde iş birliği yapması gereken kurum ve kişiler, temel ve stratejik ortaklar olarak tanımlanmıştır. Her zaman birlikte çalışmalar yürüterek beraber çalıştığımız kurumlar temel ortak, stratejik planımız doğrultusunda vizyonumuza ulaşırken yola birlikte devam ettiğimiz kurumlar ise stratejik ortak olarak belirtilmiştir. Stratejik planlama sürecinde paydaşlarımızla ve yola devam edeceğimiz paydaşlarımızla anket ve görüşme yöntemi ile bir tasarım süreci oluşturulmuştur.

2.6.KURUM İÇİ VE DIŞI ANALİZİ

2.6.1.İLÇE GENELİ PERSONEL DURUMU

ÜNVANI	NORM	MEVCUT	GÖREVLENDİRME
İLÇE MİLLİ EĞİTİM MÜDÜRÜ	1	0	1
İLÇE MİLLİ EĞİTİM ŞUBE MÜDÜRÜ	2	2	0
TOPLAM	3	2	1

ÜNVANI	NORM	MEVCUT	GEÇİCİ GÖREVLENDİRME
MÜDÜR	25	8	17
MÜDÜR BAŞYARDIMCISI	2	0	0
MÜDÜR YARDIMCISI	41	9	32
TOPLAM	68	17	49

ÜNVANI	NORM	MEVCUT
BÖLÜM ŞEFİ	0	0
TEKNİSYEN	3	0
TEKNİSYEN YARDIMCISI	0	0
V.H.K.İ	8	2
AŞÇI	1	0
BEKÇİ	1	0
HİZMETLİ	12	8
ŞOFÖR	0	0
USTA ÖĞRETİCİ	0	10
BİLGİSAYAR İŞLETMENİ	0	0
ŞEF	6	1
MEMUR	4	2
AYNİYAT SAYMANI	0	0
TOPLAM	35	28

2.6.2.İLÇE GENELİ MEVCUT ÖĞRETMEN DURUMU

MEVCUT ÖĞRETMEN DURUMU	OKUL SAYISI	NORM	MEVCUT
TOPLAM	296	471	225

2.6.3. ÖRGÜTSEL YAPI (EĞİTİM)

2014-2015Hani İlçesi İlkokulları Öğrenci (Ana Sınıfları Dahil) Derslik Ve Şube Sayıları

OKUL ADI	DERSLİK SAYISI	ŞUBE SAYISI	TOPLAM ÖĞRENCİ
HANI ÇPL	19	20	1699
HANI İMAM-HATİP LİSESİ	4	8	387
GÜRBÜZ ÇPL	11	5	405
KUYULAR ANAOKULU	4	5	98
AYŞE ANA ANAOKULU	4	4	124
ZÜBEYDE HANIM ANAOKULU	4	4	75
KUYULAR ANAOKULU	4	5	98
ANIL KÖYÜ CANAYDIN İ.Ö.O	16	16	439
ATATÜRK İ.Ö.O	8	8	182
CUMHURİYET YİBO	9	9	134
GÜRBÜZ İLKOKULU	23	23	809
GÜRBÜZ ORTAOKULU	8	16	634
HÜRRİYET İMAM-HATİP ORT.	12	12	400
HÜRRİYET İ.Ö.O	8	16	657
KUYULAR İ.Ö.O	27	27	831
M.AKİF ERSOY İ.Ö.O	9	9	223
SERGEN İ.Ö.O	12	12	433
BELEN İ.Ö.O	15	15	449
ŞEHİT TEĞMEN İ.Ö.O	26	19	460
TOPÇULAR İ.Ö.O	13	8	338
UZUNLAR İ.Ö.O	13	13	336
ÇUKUR İ.Ö.O	12	12	329
ÇARDAKLI İ.Ö.O	5	5	162
ABACILAR İ.Ö.O	4	4	107
SERGEN GOMAN MEZ.İ.Ö.O	2	4	52
ÇARDAKLI GAYBİYAN MEZ.	1	4	21
ÇARDAKLI KANİKEVAN MEZ.	1	2	13
BELEN BURAK MEZ.İ.Ö.O	1	2	9
KALABA İ.Ö.O	2	4	38
KALEDİBİ BAŞAKLI İ.Ö.O	1	2	14
KALEDİBİ DİKTAŞ İ.Ö.O	1	4	10
KALEDİBİ GÜZELCE İ.Ö.O	1	4	13
KIRIM İ.Ö.O	4	4	80
OKUR BAFEYS İ.Ö.O	1	4	27
SOYLU İ.Ö.O	2	4	21
SÜSLÜ İ.Ö.O	4	4	58
TOPÇULAR DAMLATEPE MZ	2	2	40
YAYVAN İ.Ö.O	4	4	26
YUKARI TURALI İ.Ö.O	3	4	54
YUKARI TURALI ÇAY İ.Ö.O	1	4	7
YUKARI TURALI OVACIK İ.Ö.O	2	4	24

2.6.4.ORTAÖĞRETİM OKULLARI ÖĞRENCİ BİLGİLERİ

OKULUN ADI	BÖLÜM	TOPLAM
HANİ ÇPAL	İMAM HATİP LİSESİ	387
HANİ ÇPAL	MESLEK LİSESİ	1699
GÜRBÜZ ÇPAL	MESLEK LİSESİ	405

2.6.5.İLÇE GENELİ ÖĞRENCİ DURUMU

OKUL TÜRLERİ	TOPLAM
OKUL ÖNCESİ	297
İLKOKUL	3963
ORTAOKUL	3476
ORTAÖĞRETİM	2491
TOPLAM	10227

2.6.6. OKUL İSTATİSTİKLERİ

EĞİTİM KADEMESİ TÜRÜ	OKUL SAYISI	DERSLİK SAYISI	DERSLİK BAŞINA DÜŞEN ÖĞRENCİ SAYISI
ANA SINIFI	14	24	8,25
İLKÖĞRETİM (İlkokul + Ortaokul)	34	253	29,4
ORTAÖĞRETİM	3	34	61,3
TOPLAM	51	311	32,1

2.6.7. ÖĞRENCİ ÖĞRETMEN KARŞILAŞTIRMASI(2014-2015)

EĞİTİM KADEMESİ TÜRÜ	OKUL SAYISI	ÖĞRETMEN SAYILARI	TOPLAM	ÖĞRETMEN BAŞINA DÜŞEN ÖĞRENCİ SAYISI
ANAOKULU	14	24	461	19,20
İLKÖĞRETİM (İlkokul + Ortaokul)	34	253	7440	29,40
ORTAÖĞRETİM	3	34	2491	73,26
TOPLAM	51	311	9987	32,1

2.6.8.İLÇEMİZDE OKULLAŞMA ORANI (2014-2015)

OKUL KADEMELERİ	ÇAĞ NÜFUSU	SİSTEMDEKİ ÖĞRENCİ	OKULLAŞMA ORANI(%)
OKUL ÖNCESİ(3-5 YAŞ)	2571	461	17,93
İLKÖĞRETİM	7618	7440	97,66
ORTAÖĞRETİM	3413	2491	72,98

2.6.9.TÜRLERİNE GÖRE OKUL SAYILARI

İLÇE	OKUL – KURUM TÜRÜ	SAYISI
HANI	BAĞIMSIZ ANAOKULU	3
	İLKOKUL	4
	İLKOKUL (BİRLEŞTİRMİŞ SINIF)	18
	İLKÖĞRETİM (MEVCUT HALİN DEVAMI)	7
	ORTAOKUL	5
	MESLEK LİSESİ(ÇPAL)	2
	İMAM HATİP LİSESİ	1
	ÖZEL EĞİTİM VE REHABİLİTASYON MERKEZİ	1

2.6.10. TEKNOLOJİK DÜZEY

S.NO	TEKNOLOJİK ARAÇ GEREÇLER	MEVCUT ADET
1	ADSL BAĞLANTISI	1
2	BİLGİSAYAR (MASA ÜSTÜ)	5
3	BİLGİSAYAR (DİZÜSTÜ)	3
4	PROJEKSİYON	1
5	TARAYICI	2
6	YAZICI	8
7	FOTOKOPİ MAKİNESİ	2
8	FAX CİHAZI	1
9	TELEFON	2
10	KLİMA	7
11	FOTOĞRAF MAKİNASI	0
12	KAMERA	0

2.7. ÜST POLİTİKA BELGELERİ ANALİZİ

- 10. Kalkınma Planı ve Eğitim Özel İhtisas Komisyon Raporu
- 2014-2016 Orta Vadeli Program
- AB Müktesebatına Uyum Programı
- TUBİTAK Vizyon 2023 Eğitim ve İnsan Kaynakları Raporu
- MEB Sürekli Kurum Geliştirme Projesi, TÜSSİDE Sonuç Raporu
- Bilgi Toplumu Stratejisi
- Millî Eğitim Strateji Belgesi
- Kamu Kurum ve Kuruluşları İçin Stratejik Planlama Kılavuzu (DPT)
- MEB Stratejik Plan Hazırlık Programı
- MEB Stratejik Plan Durum Analizi Raporu
- 61.Hükümet Programı
- 61. Hükümet Eylem Planı
- MEB Bütçe Raporu
- Millî eğitim ile ilgili mevzuat

2.8. GZFT (SWOT) ANALİZİ

Müdürlüğümüzün performansını etkileyecek iç ve dış stratejik konuları belirlemek ve bunları yönetebilmek amacıyla gerçekleştirilen durum analizi çalışması kapsamında Stratejik Planlama Ekibi tarafından GZFT Analizi yapılmıştır.

TEMA	GÜÇLÜ YÖNLER	ZAYIF YÖNLER	FIRSATLAR	TEHDİTLER
EĞİTİM VE ÖĞRETİMDE ERİŞİMİN BİLEŞENLERİ	EĞİTİM VE ÖĞRETİMDE ERİŞİMİN BİLEŞENLERİ 1-Okul öncesi eğitime önem verilmesi	EĞİTİM VE ÖĞRETİMDE ERİŞİMİN BİLEŞENLERİ 1-İlkli öğretim ve birleştirilmiş sınıf uygulaması yapan okul sayımızın fazla olması 2-Ortaöğretime ve yükseköğretime geçişte istenilen düzeye ulaşamaması 3-Taşınmalı eğitim yaygın olması 4-Velilerin eğitime olan bakışlarının olumsuz olması 5-Öğrencilerin okumaya karşı isteksiz olmaları	EĞİTİM VE ÖĞRETİMDE ERİŞİMİN BİLEŞENLERİ 1-Eğitime verilen önemin artması 2-Halk eğitim bünyesinde verilen kurslara ilginin her geçen gün artması	EĞİTİM VE ÖĞRETİMDE ERİŞİMİN BİLEŞENLERİ 1-Tarım mevsiminin başlamasıyla öğrenci sayımızda azalma olması. 2-İlçemizin il merkezine ve ulaşım yollarına uzak olması 3-Velilerin eğitime karşı ilgisiz olması
EĞİTİM VE ÖĞRETİMDE KALİTENİN ARTIRILMASI	EĞİTİM VE ÖĞRETİMDE KALİTENİN ARTIRILMASI 1-Sürekliliğini kendini yenileyen bir kurum olması 2-Kurumda yapılan tüm çalışmaların planlı ve programlı olması 3-Okullarda ve okullar arası sportif faaliyetlere önem verilmesi 4-Personel politikalarında şeffaf olması	EĞİTİM VE ÖĞRETİMDE KALİTENİN ARTIRILMASI 1-Okul ve derslik ihtiyacımız fazla olması 2-Ortaöğretimde tek bir bina olması 3-Sosyal ve kültürel etkinlik yapılacak alanların bulunmaması	EĞİTİM VE ÖĞRETİMDE KALİTENİN ARTIRILMASI 1-Okulların oranlarında artış olması 2-Teknolojik gelişmelerin eğitime yansıtılmasının artması	EĞİTİM VE ÖĞRETİMDE KALİTENİN ARTIRILMASI 1-Eğitime katkıda bulunacak hayırcı vatandaşların az olması 2-Yönlendirme eğitiminde eksiklikler olması 3-Medyanın gençler üzerinde olumsuz etkisi 4-Zararlı madde kullanımının küçük yaşlara kadar düşmesi
KURUMSAL KAPASİTENİN GELİŞTİRİLMESİ	KURUMSAL KAPASİTENİN GELİŞTİRİLMESİ 1-İdareci ve öğretmen kadrolarımızın genç ve dinamik olması 2-Kurum yöneticilerimizin çevreyle olan ilişkilerinin güçlü olması 3-Mülki ve yerel yetkililerle olan olumlu diyalog ve işbirliği 4-Hizmet alanları görüş ve önerilerinin dikkate alınması	KURUMSAL KAPASİTENİN GELİŞTİRİLMESİ 1-Öğretmen evinin olmaması 2-Yönetici kadrolarında ve öğretmen kadrolarında eksikler bulunması 3-Öğretmenlerin ilçemizde uzun süre kalmak istememeleri ve teşvik edilmemeleri	KURUMSAL KAPASİTENİN GELİŞTİRİLMESİ 1-Öğretmen yetiştirmede kullanılan yeni stratejiler	KURUMSAL KAPASİTENİN GELİŞTİRİLMESİ 1-Ödenek yetersizliği 2-Göç veren bir yer olması 3-Yerleşim birimlerinin dağınık ve dağınık olması

BÖLÜM 3

GELECEĞE YÖNELİM



3.1.STRATEJİK PLAN MİMARİSİ

1. EĞİTİM VE ÖĞRETİME ERİŞİM

- 1.1. Eğitim ve Öğretime Katılım ve Tamamlama
 - 1.1.1. Okul öncesi eğitimde okullaşma devam ve tamamlama
 - 1.1.2. Zorunlu eğitimde okullaşma, devam ve tamamlama
 - 1.1.3. Hayat boyu öğrenmeye katılım
 - 1.1.4. Özel eğitime erişim ve tamamlama
 - 1.1.5. Özel politika gerektiren grupların eğitim ve öğretime erişimi
 - 1.1.6. Özel öğretimin payı

2. EĞİTİM VE ÖĞRETİMDE KALİTE

- 2.1. Öğrenci Başarısı ve Öğrenme Kazanımları
 - 2.1.1. Öğrenci
 - 2.1.1.1. Hazır oluş
 - 2.1.1.2. Sağlık
 - 2.1.1.3. Erken çocukluk eğitimi
 - 2.1.1.4. Kazanımlar
 - 2.1.2. Öğretmen
 - 2.1.3. Öğretim Programları ve Materyalleri
 - 2.1.4. Eğitim - Öğretim Ortamı ve Çevresi
 - 2.1.5. Program ve Türler Arası Geçişler
 - 2.1.6. Rehberlik
 - 2.1.7. Ölçme ve Değerlendirme
- 2.2. Eğitim ve Öğretim ile İstihdam İlişkisinin Geliştirilmesi
 - 2.2.1. Sektörle İşbirliği
 - 2.2.2. Önceki Öğrenmelerin Tanınması
 - 2.2.3. Hayata ve İstihdama Hazırlama
 - 2.2.4. Mesleki Rehberlik
- 2.3. Yabancı Dil ve Hareketlilik
 - 2.3.1. Yabancı Dil Yeterliliği
 - 2.3.2. Uluslararası hareketlilik

3. KURUMSAL KAPASİTE

- 3.1. Beşeri Alt Yapı
 - 3.1.1. İnsan kaynakları planlaması
 - 3.1.2. İnsan kaynakları yönetimi
 - 3.1.3. İnsan kaynaklarının eğitimi ve geliştirilmesi
- 3.2. Fiziki ve Mali Alt Yapı
 - 3.2.1. Finansal kaynakların etkin yönetimi
 - 3.2.2. Eğitim tesisleri ve alt yapı
 - 3.2.3. Donatım
- 3.3. Yönetim ve Organizasyon
 - 3.3.1. Kurumsal yapının iyileştirilmesi
 - 3.3.2. Bürokrasinin azaltılması
 - 3.3.3. İş analizleri ve iş tanımları
 - 3.3.4. Mevzuatın güncellenmesi
 - 3.3.5. İzleme ve Değerlendirme
 - 3.3.6. Sosyal tarafların katılımı ve yönetim
 - 3.3.6.1. Çoğulculuk
 - 3.3.6.2. Katılımcılık
 - 3.3.6.3. Şeffaflık ve hesap verebilirlik
 - 3.3.7. Kurumsal Rehberlik ve Denetim
- 3.4. Bilgi Yönetimi ve Kurumsal İletişim
 - 3.4.1. Elektronik ağ ortamlarının etkinliğinin artırılması
 - 3.4.2. Elektronik veri toplama ve analiz
 - 3.4.3. Elektronik veri iletimi ve bilgi paylaşımı

3.2. MİSYONUMUZ, VİZYONUMUZ, DEĞERLERİMİZ VE İLKELERİMİZ**VİZYONUMUZ**

Öğrencilerimizin akademik ve toplumsal yönlerden ulusal ve uluslararası normlarda, bilgi toplumunun gereğine uygun bireyler olarak yetişmelerini sağlamak.

MİSYONUMUZ

İlçemizde yaşayan bireylere bilimsel veriler ışığında , araştıran, sorgulayan, değişime açık çağa uyum sağlayabilen bireyler yetiştirmek için eğitim hizmeti sunmaktır.

3.3.TEMEL DEĞERLER

- Objektiflik
- Kurumsallık
- Dürüstlük
- Süreklilik
- Eşitlik
- Planlılık
- Fırsat ve İmkan Eşitliği
- Laiklik
- Bilimsellik
- Takım ruhu ile hareket etmek
- Öngörülü olmak
- Araştırmacı olmak
- Yenilikçi olmak
- Ahlaki değerlere bağlı olmak
- Atatürk ilke ve inkılapları
- Türk toplumunun milli ve manevi değerleri
- İnsan haklarına saygılı
- Toplumumuzun ve ülkemizin geleceğine karşı sorumlu
- Şeffaf ve katılımcı bir yönetim anlayışı
- Bilgiyi üretme, kullanma ve beceri kazandırma
- Proje tabanlı bilimsel ve araştırıcı bir eğitim
- Doğaya ve çevreye duyarlılık
- Herkese eğitim
- Zamanlılık
- Katılımcılık
- Çağdaş Eğitim
- Ferdin ve Toplumun ihtiyaçlarını karşılama
- Her ortamda eğitim
- Demokrasi eğitimi
- Öğrenen organizasyon

3.4.STRATEJİK PLAN GENEL TABLOSU

Stratejik Amaç 1. : Bireylerin kendilerini gerçekleştirmelerini sağlamak için öncelikle okul öncesi, ilkokul, ortaokul, orta öğretim eğitimlerini almalarını sağlamak, eğitim çağı dışına çıkmış bireylerden uzaktan eğitim ile öğrenimini tamamlamak isteyenlerin ve yeni mesleki yeterlilikler kazanmak isteyenlerin öğrenme ortamlarına ulaşmalarını kolaylaştırmak.

Stratejik Hedef 1.1. : Bütün eğitim ve öğretim düzeydeki öğrencilerin okula erişimlerini sağlamak.

Stratejik Hedef 1.2. Tm eğitim öğretim kademelerindeki bireylerin farklılıklarına uygun öğrenim görmelerini, eğitim-öğretimde terkleri azaltarak, eğitim öğretimlerini tamamlamalarını sağlamak.

Stratejik Amaç 2. : Çağın gereksinimlerine uygun olarak Öğrenci başarısını artırmak ve öğrenme kazanımlarını kazandırmak için bunları Türk Millî Eğitim Sisteminin genel amaç ve hedeflerine hizmet edecek şekilde vermek.

Stratejik Hedef 2.1. : İlköğretim ve ortaöğretimde %52 olan derse hazırlıklı gelme ve ödev yapma oranını dönem sonuna kadar %75'e çıkarmak.

Stratejik Hedef 2.2. : Öğrencilerin bir üst öğrenim görmelerini sağlamak ve istihdam gücünü artırmak için eğitim ortamlarının planlanması ve var olan imkanların verimli ve etkili bir biçimde kullanılmasını sağlamak.

Stratejik Amaç 3. : Kurumların nitelik ve nicelik bakımından yetkin bir seviyeye ulaştırılması için etkili insan kaynakları planlaması ,fiziki ve mali alt yapının tamamlanmasını ve çağın gerektirdiği bilgi ve beceriyle donanmalarını sağlamak.

Stratejik Hedef 3.1. : İnsan kaynaklarının eğitimi, geliştirilmesi ve yönetimi için gerekli planlamanın yapılmasını sağlamak.

Stratejik Hedef 3.2. : Eğitim tesisleri ve alt yapılar öğrencinin gelişim dönemi göz önüne alınarak düzenlemek, kaynakların çeşitliliğini artırarak etkin kullanılması sağlamak.

Stratejik Hedef 3.3. : Kurumsal Yapının İyileştirilmesi için planlamadan izleme ve değerlendirmeye kadar yönetim döngüsünün tüm aşamalarında kamu hizmetlerinin hız ve kalitesinin artırılması ile katılımcılık, şeffaflık ve vatandaş memnuniyetini sağlamak.

Stratejik Hedef 3.4. : Başta çalışanlarımız olmak üzere ilçe genelinde daha sistematik ve güvenilir veri, istatistik ve bilgi üretimi sağlamak.

3.5. TEMALAR, STRATEJİK AMAÇ VE HEDEFLER

3.5.1 TEMA1: EĞİTİM VE ÖĞRETİME ERİŞİMİN ARTIRILMASI

Stratejik Amaç 1. : Bireylerin kendilerini gerçekleştirmelerini sağlamak için öncelikle okul öncesi, ilkököl, ortaokul, orta öğretim eğitimlerini almalarını sağlamak, eğitim çağı dışına çıkmış bireylerden uzaktan eğitim ile öğrenimini tamamlamak isteyenlerin ve yeni mesleki yeterlilikler kazanmak isteyenlerin öğrenme ortamlarına ulaşmalarını kolaylaştırmak.

Stratejik Hedef 1.1. : Bütün eğitim ve öğretim düzeyindeki öğrencilerin okula erişimlerini sağlamak.

MEVCUT DURUM

Bireylerin eğitim ve öğretime katılımı artırılması okul öncesi eğitimin yaygınlaştırılmasına ve öğrenim çağı dışındaki bireylerin hayat boyu öğrenmeye katılımlarına ortam ve imkân sağlamak.

İlçemizde 2012 yılında 3-5 yaş okullaşma oranı %14,85 iken 2014 yılında bu oranı %17,93'e yükselmiştir.

İlkokuldaki okullaşma oranı 2012-2014 yılları arasında %97,52'den %97,79'a yükselmiştir.

Ortaokuldaki okullaşma oranı toplam ; 2012 yılında %79,32 iken 2014 yılında %81,78'e çıkmıştır.

İlçemizde 2014 yılında 14 adet özel eğitim sınıfı bulunmaktadır. Bu sınıflarda toplam 73 öğrenci eğitim-öğretim görmektedir.

2014 yılı itibarı ile ilçemizde 3 adet anaokulu bulunmakta ve bu okullarımızda toplam 461 öğrenci mevcuttur.

Müdürlüğümüze bağlı olarak faaliyet gösteren 1 Halk Eğitimi Merkezi Müdürlüğü mevcut olup halkımıza yaygın eğitim konularında hizmet vermektedir.

Örgün öğretimin her kademesinde okullaşma oranlarının ve hayat boyu öğrenmeye katılımın artması, özel eğitim kurumlarının payının artması hedeflenmektedir.

SAM	1	PERFORMANS GÖSTERGELERİ	PERFORMANS HEDEFLERİ			
			Önceki Yıllar			Hedef
SH	1.1		2012	2013	2014	2019
PG	1.1.1	3-5 yaş grubunda okullaştırılan öğrenci sayılarının çağ nüfusuna oranı(%)	14,85	16,10	17,93	24
PG	1.1.2	İlkokul okullaştırılan öğrenci sayılarının çağ nüfusuna oranı(%)	97,52	97,60	97,79	99,21
PG	1.1.3	Genel Ortaokul okullaştırılan öğrenci sayılarının çağ nüfusuna oranı(%)	71,11	71,74	72,37	75
PG	1.1.5	Genel Ortaöğretimde okullaştırılan öğrenci sayılarının çağ nüfusuna oranı(%)	44,96	48,79	52,38	56,80
PG	1.1.8	İlçemizdeki Özel Eğitim sınıfları sayısı	13	14	14	19
PG	1.1.9	Özel Eğitimden yararlanan birey sayısı	70	65	73	-
PG	1.1.10	Özel Öğretim ilkokul kademesindeki öğrenci sayıları	60	62	60	-
PG	1.1.11	Özel Öğretim ortaokul kademesindeki öğrenci sayıları	16	22	21	-
PG	1.1.12	Halk Eğitim Müdürlüğü bünyesinde açılan kurslar	150	162	147	190

Stratejik Hedef 1.1. Tedbirler/Stratejiler

Sıra No	Tedbirler / Stratejiler	Sorumlu Birim
1	Anasınıfı olan okullardaki anasınıfı kapasitesinin geliştirilmesi için çalışmalar yapılması sağlanacaktır.	Temel Eğitim Şubesi
2	Bünyesinde anaokulu olmayan okullara anaokulu sınıflarının açılması için çalışmalar yapılması sağlanacaktır.	Temel Eğitim Şubesi
3	Okul öncesi eğitimin önemi hakkında aileler bilgilendirilmesi sağlanacaktır.	Temel Eğitim Şubesi
4	Anasınıfı donatım malzeme ihtiyacı giderilmesi sağlanacaktır.	Temel Eğitim Şubesi
5	Okullardaki derslik kapasitesinin geliştirilmesi için çalışmalar yapılması sağlanacaktır.	İnşaat ve Emlak Şubesi
6	Maddi durumu yetersiz olan öğrencilere burs imkanı sunulması sağlanacaktır.	Destek Hizmetleri Şubesi
7	İlkokul eğitiminin önemini kavratmak amacıyla çevre halkına seminerler düzenlenmesi sağlanacaktır.	Temel Eğitim Şubesi
8	Kız öğrencilerde okullaşma oranını artırmak için rehber öğretmenlerden oluşturulacak ikna kurulu vasıtası ile aile gezileri düzenlenecek. Maddi anlamda sıkıntısı olan ailelerin bu sorunları çözülmesi sağlanacaktır.	Temel Eğitim Şubesi
9	Öğrencilere gerekli kırtasiye ve giyim yardımları yapılması sağlanacaktır.	Destek Hizmetleri Şubesi
10	Okullaşma oranını arttırmak için öğrencilere kırtasiye yardımı yapılması sağlanacaktır.	Destek Hizmetleri Şubesi
11	Veliler okullara davet edilerek okulun fiziki imkanları ve eğitim kalitesi hakkında gerekli bilgileri edinmeleri sağlanacaktır.	Özel Eğitim Ve Rehberlik Şubesi
12	Öğrencilerimize ve öğrenci velilerimize yönelik olarak bir mektup yazılabilir ve onların ilköğretimi bitirdikten sonra ortaöğretime devam etmelerinin önemini vurgulayan ve onları bu anlamda teşvik edilmesi sağlanacaktır.	Temel Eğitim Şubesi
13	Okul idarelerinin ve rehber öğretmenlerin belirleyeceği öğrencilerin hangi nedenle okula gitmedikleri tespit edilerek çözümü mümkün olanların çözümü sağlanacaktır.	Özel Eğitim Ve Rehberlik Şubesi
14	Okula uzak yerlerde ikamet eden öğrencilerin eğitimlerine devam edebilmeleri için taşınabilir eğitim kapsamında gereken çalışmalar yapılması sağlanacaktır.	Destek Hizmetleri Şubesi
15	Öğrenci ve velilere yönelik üniversite gezileri düzenlenerek yükseköğrenimin faydaları hakkında gerekli çalışmalar yapılacak. Bu konuda öğrencilere ve velilere seminerler düzenlenmesi sağlanacaktır.	Özel Eğitim Ve Rehberlik Şubesi
16	Ortaöğretim kurumlarındaki 12.sınıf öğrencilerine LYS hazırlık kitapları dağıtılması sağlanacaktır.	Destek Hizmetleri Şubesi
17	Ortaöğretim kurumlarındaki 12.sınıf öğrencilerine hafta sonu kursları düzenlenerek LYS hazırlık çalışmaları yapılması sağlanacaktır.	İnsan Kaynakları Şubesi
18	Açık öğretime devam eden öğrencilere yönelik Halk Eğitim Merkezi Müdürlüğü bünyesinde takviye kursları açılması sağlanacaktır.	Hayat Boyu Öğrenme Şubesi
19	Özel eğitim sınıflarında eğitim gören öğrencilerin kaynaştırma eğitimi yoluyla öz bakım becerilerini kazanmaları sağlanacaktır.	Özel Eğitim Ve Rehberlik Şubesi
20	Özel eğitime muhtaç öğrenim çağındaki çocukların mevcut durumuna göre belirlenecek merkezi okullar bünyesinde sınıflar açılarak öğrencilerimizin özel eğitim faaliyetlerine katılması sağlanacak. Taşıma kapsamında değerlendirilmesi gereken öğrenciler de olursa bunlara yönelik taşınabilir eğitim faaliyeti yapılması sağlanacaktır.	Özel Eğitim Ve Rehberlik Şubesi
21	Kamuoyunun talepleri alınarak bu talepler doğrultusunda yeni kurslar açılacaktır.	Hayat Boyu Öğrenme Şubesi
22	Mesleki kursların sayısı artırılarak daha çok bireyin meslek öğrenmesi sağlanacaktır.	Hayat Boyu Öğrenme Şubesi

23	İletişim kanallarıyla açık ilköğretim imkânlarının kamuoyuna tanıtımının yapılması sağlanacaktır.	Hayat Boyu Öğrenme Şubesi
24	Okullarda eğitim-öğretim yılı başında yapılan veli toplantılarında açık ortaokul ile ilgili açıklayıcı bilgilerin verilmesi sağlanacaktır.	Temel Eğitim Şubesi

Stratejik Hedef 1.2. Tüm eğitim öğretim kademelerindeki bireylerin farklılıklarına uygun öğrenim görmelerini, eğitim-öğretimde terkleri azaltarak, eğitim öğretimlerini tamamlamalarını sağlamak.

MEVCUT DURUM

Bireylerin eğitim ve öğretime katılımı ve devamsızlık oranlarının azaltılması hedeflenmektedir.

İlçemizde 2013 yılında devamsız öğrenci oranı %3,60' dan 2014 yılında %2,91'e düşürülmüştür.

2012 yılı itibarı ile Açık Öğretim Ortaokuluna devam eden öğrenci sayısı 60 iken 2014 yılında bu rakam 74'e çıkmıştır. 2012 yılı itibarı ile Açık Öğretim Lisesine devam eden öğrenci sayısı 600 iken 2014 yılında bu rakam 605'e çıkmıştır.

Tüm örgün eğitim kurumlarındaki okul terkleri ve devamsızlık oranlarının azaltılması için gerekli tedbirler alınması planlanmaktadır.

SAM	1	PERFORMANS GÖSTERGELERİ	PERFORMANS HEDEFLERİ			
			Önceki Yıllar			Hedef
			2012	2013	2014	2019
SH	1.2					
PG	1.2.1	Açık Öğretim Ortaokuluna devam eden öğrenci sayısı	60	50	74	4
PG	1.2.2	Açık Öğretim Lisesine devam eden öğrenci sayısı	600	550	605	350
PG	1.2.3	Genel ortaöğretimi terk oranı(%)	3,90	3,70	3,51	0,5
PG	1.2.4	Genel ortaöğretim sınıf tekrarı oranı(%)	3,60	3,52	3,73	0,5
PG	1.2.5	Mesleki ve Teknik Ortaöğretimi terk oranı(%)	0	0	2,03	0,25
PG	1.2.6	Mesleki ve Teknik Ortaöğretim sınıf tekrarı oranı(%)	9,17	8,56	11,32	1
PG	1.2.7	Din Öğretimi terk oranı(%)	1,1	1	0,83	0,1
PG	1.2.8	Din Öğretimi sınıf tekrarı oranı(%)	1,7	1,5	2,51	2

Stratejik Hedef 1.2. Tedbirler/Stratejiler

Sıra No	Tedbirler / Stratejiler	Sorumlu Birim
1	E-Okulda devamsız öğrenciler periyodik olarak takip edilmesi sağlanacaktır.	Temel Eğitim Şubesi
2	Okula devam etmeyen öğrencilerin devamsızlık gerekçelerinin tespit edilerek giderilmesi için çalışmalar yapılması sağlanacaktır	Özel Eğitim Ve Rehberlik Şubesi
3	Okullar bünyesinde oluşturulacak ikna ekipleri vasıtası ile ev ziyaretleri düzenlenerek velileri ikna yoluna gidilecek ve öğrencilerini göndermeme sebepleri tespit edilerek ,mevcut durumun iyileştirilmesi sağlanacaktır	Temel Eğitim Şubesi
4	Devamsız öğrenciler takip edilecek ve velilerimizin bilgi sahibi olması sağlanacaktır	Temel Eğitim Şubesi
5	Okul terklerinin/ilişği kesilenlerin sınıflar itibarıyla takip edilmesi, sorunun daha ağırlıklı yaşandığı sınıfların belirlenerek elde edilen veriler doğrultusunda sorunun nedenlerinin araştırılması ve çözüm önerilerinin geliştirilmesi sağlanacaktır	Temel Eğitim Şubesi

3.5.2 TEMA2: EĞİTİM VE ÖĞRETİMDE KALİTENİN ARTIRILMASI

Stratejik Amaç 2. : Çağın gereksinimlerine uygun olarak Öğrenci başarısını artırmak ve öğrenme kazanımlarını kazandırmak için bunları Türk Milli Eğitim Sisteminin genel amaç ve hedeflerine hizmet edecek şekilde vermek.

Stratejik Hedef 2.1. : İlköğretim ve ortaöğretimde %52 olan derse hazırlıklı gelme ve ödev yapma oranını dönem sonuna kadar %75'e çıkarmak.

SAM	2	PERFORMANS GÖSTERGELERİ	PERFORMANS HEDEFLERİ			
			Önceki Yıllar			Hedef
SH	2.1		2012	2013	2014	2019
PG	2.1.1	Derse aktif olarak katılan öğrenci oranı(%)	-	40	40	80
PG	2.1.2	Erken çocukluk eğitimi konusunda bilgilendirilen veli sayısı	0	0	20	120
PG	2.1.3	Anasınıflarında ince motor becerileriyle yapılan etkinlik sayısı	20	30	30	250
PG	2.1.4	Kendini ifade edebilme becerileriyle ilgili yapılan etkinlik sayısı	15	22	20	70

PG	2.1.5	Hizmet içi eğitim faaliyetlerinden yararlanan personel sayısı	5	10	10	40
PG	2.1.6	Projeksiyonlu sınıf sayısı	-	5	10	45
PG	2.1.7	Bilgisayar Laboratuvarına sahip okul sayısı	3	3	5	10
PG	2.1.8	Güvenlik kamerası mevcut okul oranı(%)	3	7,5	7,5	40
PG	2.1.9	Sürekli devamsız öğrenci sayısı	50	60	87	40

MEVCUT DURUM

Bireylerin eğitim ve öğretime katılması ve derse bağlılıklarının artırılması hedeflenmektedir.

İlçemizde Hani Çok Programlı Anadolu Lisesine 15 adet LCD panel etkileşimli tahta gelmiş olup montajı tamamlanmıştır. Ayrıca bu okulumuza çok fonksiyonlu yazıcı teslim edilmiştir. Proje okulunda görevli öğretmenlerin FATİH Projesi eğitimleri tamamlanmıştır. Okulumuzda görev yapan öğretmenlerimize ve öğrenim gören öğrencilerimize toplamda 240 adet tablet bilgisayar dağıtımı yapılmıştır.

Tüm örgün eğitim kurumlarındaki öğrencilerin derse katılımlarının artırılması ve derse hazırlıklı gelmeleri tedbirleri alınması planlanmaktadır.

Stratejik Hedef 2.1. Tedbirler/Stratejiler

Sıra No	Tedbirler / Stratejiler	Sorumlu Birim
1	Öğrencilerin bireysel çalışmaları için gerekli ortam temin edilmesi(kütüphane, internet, etüt odası) sağlanacaktır	Destek Hizmetleri Şubesi
2	Öğrencilere yönelik verimli çalışma ve derse aktif katılım ile ilgili okullar bazında seminerler düzenlenmesi sağlanacaktır	Temel Eğitim Şubesi
3	Ders anlatım tekniklerinden yararlanarak öğrenci dikkatinin derse çekilmesini sağlanacaktır.	Temel Eğitim Şubesi
4	Öğretmenlere yönelik etkin sınıf ortamı oluşturulması ve öğrenci başarısı hakkında seminerler düzenlenmesi sağlanacaktır.	İnsan Kaynakları Şubesi
5	Okullarda öğrencilere uygulanan sağlık testleri çeşitliliği ve sayıları artırılması sağlanacaktır.	Temel Eğitim Şubesi
6	İlçe devlet hastanesi ile işbirliği içinde öğrenci ve velilere yönelik seminerler düzenlenmesi sağlanacaktır.	Temel Eğitim Şubesi
7	Yapılacak olan seminerler ile ailelerin çocuklarını daha bilinçli yetiştirmesi sağlanacaktır	Temel Eğitim Şubesi
8	Halk Eğitim Müdürlüğü bünyesinde Aile Eğitim Programı(AEP) düzenlenerek velilerin yeterliliklerini geliştirmelerini sağlamak için bu kurslara katılımı sağlanacaktır	Hayat Boyu Öğrenme Şubesi
9	Anasınıflarındaki etkinlik sayıları ve çeşitliliği artırılabilecek. Yıl sonunda öğrencilere yönelik tüm anaokullarının katılacağı bir şenlik düzenlenerek öğrencilerin ve velilerin kaynaşması sağlanacaktır	Temel Eğitim Şubesi

10	Aynı sınıflara ders veren öğretmenler arasında zümre toplantıları yapılarak öğretmenlerin sınıflarda yapmış oldukları çalışmalar ve materyaller hakkında karşılıklı bilgi alış-verişi yapılması sağlanacaktır	Temel Eğitim Şubesi
11	Bakanlığımızın düzenlemiş olduğu hizmet içi eğitim faaliyetlerine katılımın artırılması için personelin teşvik edilmesi sağlanacaktır.	İnsan Kaynakları Şubesi
12	İhtiyaç önceliğine göre eksik materyali olan okullara materyal temin edilmesi sağlanacaktır	Destek Hizmetleri Şubesi
13	FATİH projesi kapsamında derslerin bilgisayar ortamında yapılması sağlanacaktır	Temel Eğitim Şubesi
14	Okullar güvenlik kamera sistemlerinin kurulması için teşvik edilecektir	Destek Hizmetleri Şubesi
15	Onarım gereken okullara gerekli bütçelerin temin edilmesi sağlanacaktır. Okulların fiziki ortamları iyileştirilerek öğrencilere daha etkin bir eğitim ortamı sağlanacaktır	Destek Hizmetleri Şubesi
16	Eğitim kurumlarının tür ve kademeleri arasında yatay-dikey geçişlerde esnek ve geçirgen bir yapı oluşturulması sağlanacaktır	Temel Eğitim Şubesi
17	: Okullarımızda görev yapan rehber öğretmenlerin araştırması ile sürekli devamsız öğrencilerin okula devamsızlık nedenleri araştırılıp bunlara çözüm üretilecektir	Özel Eğitim Ve Rehberlik Şubesi
18	İlçe genelinde düzenlenen kültürel, sanatsal ve sportif faaliyetlerin sayısının ve çeşidinin artırılması sağlanacaktır	Temel Eğitim Şubesi
19	Okullarda spor kulüplerinin kurulmasının özendirilmesi sağlanacaktır	Temel Eğitim Şubesi
20	Halk Eğitim Müdürlüğü işbirliği ile ilçe genelinde farklı spor dallarında kursların açılması sağlanacaktır.	Hayat Boyu Öğrenme Şubesi
21	Gerçekleştirilen sınavların ölçme-değerlendirme ilkelerine uygunluğunu artırıcı çalışmaların yapılması sağlanacaktır.	Bilgi İşlem ve Eğitim Teknolojileri Şubesi

Stratejik Hedef 2.2. : Öğrencilerin bir üst öğrenim görmelerini sağlamak ve istihdam gücünü artırmak için eğitim ortamlarının planlanması ve var olan imkanların verimli ve etkili bir biçimde kullanılmasını sağlamak.

MEVCUT DURUM

Hızla değişen bilgi, teknoloji ve üretim yöntemleri ile iş hayatındaki gelişmelere paralel olarak dinamik bir yapı sergileyen iş gücü piyasasının taleplerine uygun bilgi, beceri, tutum ve davranışa sahip bireylerin yetişmesine imkân sağlayan bir eğitim sisteminin önemi Bütün dünyada giderek artmaktadır. Özellikle genç bir nüfusa sahip Ülkemiz için yeni becerilerin edinilmesi, yaratıcılığın, yenilikçiliğin ve girişimciliğin desteklenmesi; meslekler arası geçişin sağlanması ve yeni mesleğe uyum sağlama yeteneğinin kazandırılması ekonomik ve sosyal yapının güçlendirilmesinde önemli rol oynamaktadır.

Bu kapsamda işgücü piyasasının talep ettiği beceriler ile uyumlu ve hayat boyu öğrenme felsefesine sahip bireyler yetiştirilerek istihdam edilebilirliği artırmak hedeflenmiştir.

Halk Eğitim Müdürlüğü bünyesinde açılan mesleki kurs sayısı 2014 Ekim ayı itibarı ile 4'tür.

Ortaöğretimden mezun olup yükseköğretime geçiş yapan öğrenci sayısı 2011 yılında 13'tür.

Eğitim ve istihdam ilişkisi güçlendirilerek iş piyasasını talep ettiği beceriler ile uyumlu, yenilikçi, yaratıcı ve girişimci bireyler ve önceki öğrenmelerin tanındığı bir sistem oluşturulması planlanmaktadır.

SAM	2	PERFORMANS GÖSTERGELERİ	PERFORMANS HEDEFLERİ			
			Önceki Yıllar			Hedef
			2012	2013	2014	2019
SH	2.2					
PG	2.2.1	Yükseköğretime geçiş yapan öğrenci oranı(%) (2014 Aralık E-Okul verileri)	0	0	0	5
PG	2.2.2	Merkezi ortak sınava yönelik branş öğretmenlerinin okullarında açtığı kurs sayısı	36	42	46	78
PG	2.2.3	Merkezi ortak sınava yönelik açılan kurslara katılan öğrenci sayısı	360	380	400	500
PG	2.2.4	Halk Eğitim Müdürlüğü bünyesinde açılan mesleki kurs sayısı	45	52	4	65
PG	2.2.5	Halk Eğitim Müdürlüğü bünyesinde açılan mesleki kurslara katılan kursiyer sayıları	700	748	56	95
PG	2.2.6	Halk Eğitim Müdürlüğü bünyesinde açılan mesleki kurslara katılıp belge alan kursiyer sayısı	680	633	56	95

Stratejik Hedef 2.2. Tedbirler/Stratejiler

Sıra No	Tedbirler / Stratejiler	Sorumlu Birim
1	Hafta içi ders çıkışı ve hafta sonu LYS kursları düzenlenmesi sağlanacaktır.	Bilgi İşlem ve Eğitim Teknolojileri Şubesi
2	İhtiyacı olan öğrencilere LYS hazırlık kitapları dağıtılması sağlanacaktır.	Destek Hizmetleri Şubesi
3	Sınav öncesinde sınav stresiyle baş etme, test çözme teknikleri gibi konularda öğrencilerimize rehberlik hizmeti verilmesi sağlanacaktır	Özel Eğitim Ve Rehberlik Şubesi
4	Üniversiteden mezun olup kariyer yapmış olan kişilerin okullarımıza davet edilerek öğrencilerin güdülenmesi sağlanacaktır	İnsan Kaynakları Şubesi
5	Öğrencilerimize yönelik üniversite gezileri düzenlenmesi sağlanacaktır	Temel Eğitim Şubesi
6	Hafta içi ders çıkışı ve hafta sonu Merkezi Ortak Sınav kursları düzenlenmesi sağlanacaktır.	Bilgi İşlem ve Eğitim Teknolojileri Şubesi
7	İhtiyacı olan öğrencilere ortaöğretime hazırlık kitapları dağıtılacaktır.	Destek Hizmetleri Şubesi
8	Sınav öncesinde okullarda deneme sınavları düzenlenerek sınav tecrübesi kazanmaları sağlanacaktır	Temel Eğitim Şubesi
9	Sınav tecrübesi olan öğretmenler öğrencilere sınav ile ilgili rehberlik hizmetlerini sunacaklardır.	Özel Eğitim Ve Rehberlik Şubesi
10	Halk Eğitim bünyesinde meslek kursları açarak kalifiye eleman yetişmesi sağlanacaktır.	Hayat Boyu Öğrenme Şubesi
11	Halk eğitim bünyesinde açılan kurslar yardımıyla kursiyerlere öz yeterlilik kazandırılması sağlanacaktır.	Hayat Boyu Öğrenme Şubesi
12	Yabancı dil öğretimine yönelik bir strateji ve eylem planı hazırlanması sağlanacaktır.	Strateji Geliştirme Şubesi

Stratejik Hedef 2.3. : Öğrencilerin kendilerini ifade edebilmeleri ve bilgi alışverişinde bulunabilmeleri için gerekli olan becerileri kazandırmak ve yabancı dil becerilerinin gelişimini sağlamak.

MEVCUT DURUM

Küreselleşme ile birlikte eğitim ve iş hayatı için hareketlilik ön plana çıkan konuların başında gelmektedir. Bu bağlamda eğitim ve öğretim sisteminin talep eden bireylerin hareketliliğini destekleyecek şekilde planlanması gerekmektedir.

Hareketliliği destekleyen en önemli unsurların başında ise bireylerin yabancı dil becerisine sahip olması gelmektedir. Bu doğrultuda AB ülkeleri başta olmak üzere Bütün dünyada bireylerin en az bir yabancı dili iyi derecede öğrenmesi konusu bir zorunluluk olarak kabul edilmektedir.

Bu kapsamda yenilikçi yaklaşımlar kullanılarak bireylerin yabancı dil yeterliliğini ve uluslararası öğrenci/öğretmen hareketliliğini artırmak hedeflenmektedir.

İlçemiz ilköğretim ve ortaöğretim kurumların eğitim-öğretim gören öğrencilerimizin yabancı dil başarıları 2014 yılı itibarı ile %51,50'dir.

En az bir yabancı dili iyi derecede öğrenmiş birey. Hareketlilik programlarına katılarak mesleki bilgisi, görgüsü ve kültürüne katkı sağlamış bireylerin yetiştirilmesi planlanmaktadır.

SAM	2	PERFORMANS GÖSTERGELERİ	PERFORMANS HEDEFLERİ			
			Önceki Yıllar			Hedef
SH	2.3		2012	2013	2014	2019
PG	2.3.1	İngilizce dersi başarı oranı	45	47	51,50	70

Stratejik Hedef 2.3. Tedbirler/Stratejiler

Sıra No	Tedbirler / Stratejiler	Sorumlu Birim
1	Periyodik olarak verilecek ödevler ile öğrencilerin yabancı dil derslerine aşinalık kazandırılması sağlanacaktır	Temel Eğitim Şubesi
2	Yabancı dil derslerinde dinleme ve yazma etkinliklerinin artırılması sağlanacaktır	Temel Eğitim Şubesi

3.5.3 TEMA3:KURUMSAL KAPASİTENİN GELİŞTİRİLMESİ

Stratejik Amaç 3. : Kurumların nitelik ve nicelik bakımından yetkin bir seviyeye ulaştırılması için etkili insan kaynakları planlaması ,fiziki ve mali alt yapının tamamlanmasını ve çağın gerektirdiği bilgi ve beceriyle donanmalarını sağlamak.

Stratejik Hedef 3.1. : İnsan kaynaklarının eğitimi, geliştirilmesi ve yönetimi için gerekli planlamanın yapılmasını sağlamak.

MEVCUT DURUM

Örgütlerin görev alanına giren konularda, faaliyetlerini etkin bir şekilde yürütebilmesi ve nitelikli ürün ve hizmet üretebilmesi için güçlü bir insan kaynağına sahip olması gerekmektedir. Bu amaçla Müdürlüğümüz personelinin daha güçlü bir bilgi donanımına sahip olması amaçlanmaktadır.

Müdürlüğümüzde ve müdürlüğümüze bağlı hizmet veren okul ve kurumlarımızda toplam 367 idareci ve öğretmen görev yapmaktadır. Bu personeller içerisinde 2'si tezli ,5'i tezsiz olmak üzere toplam 7 kişi yüksek lisansını tamamlamıştır.

Millî Eğitim Bakanlığının insan kaynaklarının sürekli mesleki gelişiminin sağlanması, yöneticilerin yeterliliklerinin geliştirilmesi ve atamalarda liyakatin esas alınması, personel atama ve yer değiştirmelerinin ihtiyaçlar doğrultusunda gerçekleştirilmesi hedeflenmektedir.

SAM	3	PERFORMANS GÖSTERGELERİ	PERFORMANS HEDEFLERİ			
			Önceki Yıllar			Hedefler
SH	3.1		2012	2013	2014	2019
PG	3.1.1	Norm-mevcut öğretmen oranı(%)	44	45,20	47,77	80
PG	3.1.2	Norm-mevcut yönetici oranı(%)	21	23	25	50

PG	3.1.3	Norm-mevcut diğer eğitim personeli oranı(%)	76	78	80	95
PG	3.1.4	Aktif olarak DYS kullanan personel sayısı	0	0	15	-
PG	3.1.5	Yüksek lisans yapan personel sayısı	-	-	7	-

Stratejik Hedef 3.1. Tedbirler/Stratejiler

Sıra No	Tedbirler / Stratejiler	Sorumlu Birim
1	Okullardaki mevcut öğretmenlerden norm kadro fazlası olanların görevlendirme ile dengeli dağılımı sağlanacaktır.	İnsan Kaynakları Şubesi
2	Yönetici açıklarının ihtiyaç haline web sayfamızda ilan edilmesi sağlanacaktır.	İnsan Kaynakları Şubesi
3	Personel mevcut eksikliğini giderilmesi için sözleşmeli personeller alınması sağlanacaktır.	İnsan Kaynakları Şubesi
4	Anket ,tarama testleri gibi bilgi toplama araçları kullanılarak uygun personelin seçimi yapılması sağlanacaktır	İnsan Kaynakları Şubesi
5	Personellere ihtiyaç doğrultusunda hizmet içi eğitimler verilerek DYS 'yi aktif olarak kullanmaları sağlanacaktır	İnsan Kaynakları Şubesi
6	İlçe Milli Eğitim Müdürlüğündeki personelin çalıştıkları şubeler sabit tutularak alanlarında uzmanlaşmaları, şubelere hâkim olmaları sağlanacaktır.	İnsan Kaynakları Şubesi
7	Personellerden dönüt alınarak eksiklerinin olduğu konulara ağırlık verilerek seminerlerin içeriği düzenlenmesi sağlanacaktır	İnsan Kaynakları Şubesi
8	Okul aile birliğinden gelirler sağlayarak okul bütçelerini artırılması sağlanacaktır	Destek Hizmetleri Şubesi
9	Okula bağış yapabilecek hayırseverler bulunarak okul gelirlerinin artırılması sağlanacaktır	Destek Hizmetleri Şubesi
10	Okul ihtiyaçları giderilirken piyasa araştırması yaparak giderlerin azaltılmasını sağlamak.	Destek Hizmetleri Şubesi
11	Okul ihtiyaçları belirlenirken planlama çalışmalarını etkin şekilde yapması sağlanacaktır	Strateji Geliştirme Şubesi
12	Okul bütçelerini kullanan yetkililerin denetimini sağlanacaktır.	Destek Hizmetleri Şubesi

Stratejik Hedef 3.2. : Eğitim tesisleri ve alt yapılar öğrencinin gelişim dönemi göz önüne alınarak düzenlemek, kaynakların çeşitliliğini artırarak etkin kullanılması sağlamak.

MEVCUT DURUM

Müdürlüğümüze bağlı okul/ kurumların fiziki ortamlarının iyileştirilerek ihtiyaca cevap verecek düzeye getirilmesi, alternatif finansal kaynaklarla eğitimin desteklenmesi, kaynak kullanımında etkinliğin ve verimliliğin sağlanması amaçlanmaktadır.

ADSL bağlantısı olan kurum sayısı 2012 yılında 12 iken 2014 yılında bu sayı 15 çıkmıştır. Projeksiyonlu sınıf sayısı 2013 yılında 5 iken bu sayı 2014 yılında 10'a çıkmıştır.

2012 yılında 152 olan TEFBİS kullanıcı sayısı 2014 yılında yeni okulların açılmasıyla 162'ye çıkmıştır.

Müdürlüğümüze gönderilen ödeneklerin etkin ve verimli kullanılması amaçlanmıştır. Hayırsever vatandaşlarımızın eğitime katkısının artırılması hedeflenmektedir.

SAM	3	PERFORMANS GÖSTERGELERİ	PERFORMANS HEDEFLERİ			
			Önceki Yıllar			Hedefler
			2012	2013	2014	2019
SH	3.2					
PG	3.2.1	TEFBİS gibi uygulamalarda görevlendirilen personel sayısı	152	155	162	182
PG	3.2.2	ADSL bağlantısı olan okul sayısı	12	13	15	40
PG	3.2.3	Pansiyonu olan okul sayısı	2	2	2	5
PG	3.2.4	Birleştirilmiş sınıf uygulaması yapan okul sayısı	14	14	14	11
PG	3.2.5	Projeksiyonlu sınıf sayısı	-	5	10	45
PG	3.2.6	Donatım malzemesi eksikleri giderilen okul sayısı	12	15	17	22

Stratejik Hedef 3.2. Tedbirler/Stratejiler

Sıra No	Tedbirler / Stratejiler	Sorumlu Birim
1	Okullarda donatım malzemesi ihtiyaç taramaları yapılarak eksikliklerin giderilmesi sağlanacaktır	Destek Hizmetleri Şubesi
2	Donatım malzemesi fazlası olan okullardan ihtiyaç olan okullara dağıtım yapılması sağlanacaktır	Destek Hizmetleri Şubesi
3	Onarım gerektiren donatım malzemelerinin onarımları yapılarak kullanıma kazandırılmaları sağlanacaktır.	Destek Hizmetleri Şubesi
4	ADSL bağlantısı olmayan okulların belirlenip ADSL bağlantılarının yapılması sağlanacaktır.	Destek Hizmetleri Şubesi
5	Santrale uzak mesafede olan veya santral kurulamayacak durumda olan köylerimizdeki tüm okullarımız bakanlığımızın VSAT projesiyle uydu üzerinden internet hizmetine erişmesi sağlanacaktır.	Destek Hizmetleri Şubesi
6	Bağlantı kurulması için gerekli alt yapı hizmetlerinin sağlanması amacıyla Türk Telekom ve ilgili kurumlarla işbirliği yapılması sağlanacaktır.	Destek Hizmetleri Şubesi
7	Pansiyonu olan okulların pansiyon kapasitelerini artırma çalışmaları yapılması sağlanacaktır.	Temel Eğitim Şubesi
8	Birleştirilmiş sınıf uygulaması yapan köy okullarının bulunduğu yerlere yeni ve kapasitesi geniş okullar yapmak için çalışmalar yürütülmesi sağlanacaktır	İnşaat ve Emlak Şubesi

Stratejik Hedef 3.3. : Kurumsal Yapının İyileştirilmesi için planlamadan izleme ve değerlendirmeye kadar yönetim döngüsünün tüm aşamalarında kamu hizmetlerinin hız ve kalitesinin artırılması ile katılımçılık, şeffaflık ve vatandaş memnuniyetini sağlamak.

MEVCUT DURUM

Bürokrasideki vakit kayıplarını azaltarak kamu hizmetlerinin hız ve kalitesinin artırılması ve memnuniyetin sağlanması planlanmaktadır.

2013 yılında ilçemizdeki okul idareleri evrak sistemi otomasyonunu kullanmaya başlamış ve böylelikle İlçe Milli Eğitim Müdürlüğümüz ve okullarımız arasındaki evrak trafiği dijital ortama aktarılmıştır.

DYS gibi sistemler sayesinde kağıt israfının azaltılması, hizmetlerin hız ve kalitesinin artırılması ve memnuniyetin sağlanması hedeflenmektedir.

SAM	3	PERFORMANS GÖSTERGELERİ	PERFORMANS HEDEFLERİ			
			Önceki Yıllar			Hedefler
SH	3.3		2012	2013	2014	2019
PG	3.3.1	Evrak sistemi kullanan okul sayısı	0	40	42	-
PG	3.3.2	Düzenlenen veli toplantısı sayısı	62	64	64	74
PG	3.3.3	Düzenlenen hizmet içi eğitim sayısı	-	2	2	5

Stratejik Hedef 3.3. Tedbirler/Stratejiler

Sıra No	Tedbirler / Stratejiler	Sorumlu Birim
1	İlçeye uzak olan okulların evrak sistemine geçiş yapmalarını sağlayarak evrakların daha hızlı iletilmesini sağlanacaktır	Bilgi İşlem ve Eğitim Teknolojileri Şubesi
2	Belirli zaman aralıklarında anketler yapılarak vatandaşların eğitim kurumları hakkındaki memnuniyet durumları hakkında bilgi sağlanacaktır.	İnsan Kaynakları Şubesi
3	Kurumlarda dilek ve şikayet kutuları oluşturularak geri dönüt alınması sağlanacaktır	İnsan Kaynakları Şubesi
4	Kurumda çalışan personeller çeşitli nedenlerden dolayı görev yerinde bulunmadığında(İzin, Rapor) başka bir personele vekalet vererek işlerin hızlandırılması sağlanacaktır	İnsan Kaynakları Şubesi
5	Bakanlığa bağlı okul ve kurumların hizmet ve kalite standartları belirlenerek, kalite yönetim sistemi kurulması ve uluslararası geçerliliği olan değerlendirme modelleri ile kurumsal performansın izlenmesini sağlanacaktır	İnsan Kaynakları Şubesi
6	Sorun çözümlerinde, karar alma süreçlerinde gerekli hallerde toplantılar düzenlenmesi sağlanacaktır	İnsan Kaynakları Şubesi

7	Öğrencilere ,okul disiplin kuralları basit olarak verilerek konu hakkında bilgi sahibi olmaları sağlanacaktır	Hukuk Şubesi
8	Veliler ile sürekli bağlantı halinde olarak gerek öğrencilerin, gerek çevrenin sorunları dinlenecek bu sorunlara birlikte çözüm yolları üretilmesi sağlanacaktır	Temel Eğitim Şubesi
9	Çalışanlara , görevlerini daha iyi, düzenli yapabilmelerini sağlamak için gerekli formasyon eğitimleri verilmesi sağlanacaktır	İnsan Kaynakları Şubesi
10	İlçe sağlık kurumları ve emniyet müdürlüğünün yardımları ile hane halkına madde bağımlılığı ile ilgili seminer verilmesi sağlanacaktır	İnsan Kaynakları Şubesi

Stratejik Hedef 3.4. : Başta çalışanlarımız olmak üzere ilçe genelinde daha sistematik ve güvenilir veri, istatistik ve bilgi üretimi sağlamak.

MEVCUT DURUM

Kurumlarımızın faaliyetlerini etkin bir şekilde yürütebilmesi ve nitelikli ürün ve hizmet üretebilmesi için daha sistematik daha güvenilir veri üretimi elde edilmesi planlanmaktadır.

2013 yılında ilçemizde kurumların %65 ile kullanıma başlayan evrak otomasyon sistemi 2014 yılında % 70 oranında kullanılmaktadır.

Yapılan çalışmalar esnasında oluşabilecek olan hataları minimuma indirmek ve işleyişin hızlandırılması hedeflenmektedir.

SAM	3	PERFORMANS GÖSTERGELERİ	PERFORMANS HEDEFLERİ			
			Önceki Yıllar			Hedefler
SH	3.4		2012	2013	2014	2019
PG	3.4.1	Otomasyon sistemlerinin kullanım oranı (%)	0	65	70	95
PG	3.4.2	Elektronik haberleşme sağlanan okul sayısı	0	70	75	100

Stratejik Hedef 3.4. Tedbirler/Stratejiler

Sıra No	Tedbirler / Stratejiler	Sorumlu Birim
1	E-Okul' dan yararlanan öğrenci sayılarını artırmak için okullardaki internet ağının yaygınlaştırılmasını sağlanacaktır	Bilgi İşlem ve Eğitim Teknolojileri Şubesi
2	İnternete ulaşım imkanı olan velilere E-Okul hakkında bilgilendirme yapılarak öğrenci takiplerini yapmaları sağlanacaktır	Bilgi İşlem ve Eğitim Teknolojileri Şubesi
3	Okul müdürlüklerinin otomasyon sistemlerini daha aktif kullanmalarını sağlayarak kağıt ve zaman israfının önüne geçilmesi sağlanacaktır	Bilgi İşlem ve Eğitim Teknolojileri Şubesi
4	İlçedeki okullar ile İlçe Milli Eğitim Müdürlüğü arasındaki elektronik haberleşme ortamlarının sayısının artırılması sağlanacaktır	Bilgi İşlem ve Eğitim Teknolojileri Şubesi
5	Elektronik haberleşme için gerekli alt yapının oluşturulması sağlanacaktır.	Destek Hizmetleri Şubesi
6	Sistemi kullanacak bireylere gerekli seminerler düzenlenmesi sağlanacaktır	İnsan Kaynakları Şubesi

BÖLÜM 4

MALİYETLENDİRME

STRATEJİK PLAN MALİYET TABLOSU

TEMA LAR	AMAÇ LAR	MALİYETİ
TEMA 1	STRATEJİK AMAÇ 1	3.000.00 TL
TEMA 2	STRATEJİK AMAÇ 2	35.500.00 TL
TEMA 3	STRATEJİK AMAÇ 3	68.000.00 TL

BÖLÜM 5

İZLEME VE DEĞERLENDİRME

İzleme stratejik plan uygulamasının sistematik olarak takip edilmesi ve raporlanması anlamını taşımaktadır. Değerlendirme ise uygulama sonuçlarının amaç ve hedefle kıyasla ölçülmesiyle söz konusu amaç ve hedeflerinin tutarlılık ve uygunluğunun analizidir.

Planın yürütülmesinden sorumlu kişi yada gruplar ,bunun yanı sıra hedef ve amaçları yerine getirip getirilmediğini de izlemekle yükümlüdürler. İzleme raporlarının objektif ve durumu yansıtan gerçekçi bir şekilde hazırlanması ortaya koyduğumuz vizyona ulaşmada önemli rol oynamaktadır. Planın uygulamaya girmesiyle birlikte izleme ve değerlendirme ekibi de kurulacaktır.

Stratejik amaçların ve hedeflerin gerçekleştirilmesinden sorumlu birimler altı aylık dönemler itibarı ile yürüttükleri faaliyet ve projeler ile ilgili raporları hazırlayıp izleme ve değerlendirme ekibine gönderecektir. Gerekli değerlendirmeler yapıldıktan sonra ARGE birimi çalışmalarla ilgili “Genel Değerlendirme Raporu” ‘nu hazırlayarak strateji geliştirme başkanına gönderecektir. ARGE birimi ihtiyaç duyulan hallerde bu raporların öncesinde strateji geliştirme başkanlığından gelen izleme formları ile gözden geçirme ve değerlendirme çalışmalarını ara rapor şeklinde hazırlayabilecektir.

İzleme ve değerlendirme ekibi birimlerden gelen altı aylık performans değerlendirmelerini konsolide ederek performans göstergelerinin ölçümü ve değerlendirilmesini ait olduğu yıl içerisinde yapılan faaliyetlerin o yıl ki bütçe ile uyumlu ve elde edilen sonuçların stratejik planda önceden belirlenen amaç ve hedeflerle ne derece örtüştüğünü rapor halinde üst yöneticinin bilgisine sunacaktır ve üst yöneticiden gelen kararlar doğrultusunda birimlere geri bildirimde bulunacaktır.

Stratejik planın ilçemizde başarıya ulaşabilmesi ve uygulanabilir olmasının yolu etkin bir izleme ve değerlendirme ile üst yöneticilerin raporlarının geri bildirimlerini yapmasına bağlıdır. Aksi takdirde gerek planın uygulanmasında gerekse hayata geçirilmesinde aksaklıklar ortaya çıkacaktır.

